

Številka:

Datum:

**NAČRT ZIR OB POTRESU
V OBČINI SVETA TROJICA V SLOVENSKIH GORIACH
(delni načrt)**

Verzija 3.2

	ORGAN	DATUM	PODPIS
Izdelal/skrbni k načrta	SOUM, Skupna služba civilne zaščite in požarnega varstva		<hr/> Tjaša TRINKO
Odobril	Poveljnik CZ Občine Sv. Trojica v Slovenskih goricah	<hr/>	<hr/> Aleks ZELENIK
Sprejel	Župan Občine Sv. Trojica v Slovenskih goricah	<hr/>	<hr/> David KLOBASA

Vsebina

1.	Uvod	3
2.	Potresna ogroženost Občine Sv. Trojica v Slovenskih goricah	4
2.1	Koncept odziva ob potresu	4
2.2	Sklepne ugotovitve ugotovljene v Oceni ogroženosti ob potresu za Občino Sv. Trojica v Slovenskih goricah	7
2.3	Obseg načrtovanja	9
2.4	Uporaba načrta	10
3.	OBVEŠČANJE IN ALARMIRANJE	11
3.1	Obveščanje ob potresu	11
3.2	Obveščanje pristojnih organov	11
3.3	Obveščanje prebivalcev na prizadetem območju	13
3.4	Obveščanje javnosti	14
3.5	Alarmiranje	15
3.6	Aktiviranje sil in sredstev ZRP ob potresu	16
3.7	Aktiviranje sredstev pomoči	17
3.8	Sile ZRP Občine Sv. Trojica v Slovenskih goricah	17
3.9	Zagotavljanje pomoči v materialnih in finančnih sredstvih	19
4.	ZAŠČITNI UKREPI in NALOGE ZAŠČITE, REŠEVANJA IN POMOČI	21
4.1	Ukrepi zaščite, reševanja in pomoči	21
4.1.1	Prostorski, urbanistični, gradbeni in drugi tehnični ukrepi (ocena poškodovanosti objektov)	21
4.1.2	Evakuacija	26
4.1.3	Sprejem in oskrba ogroženih prebivalcev	28
4.1.4	Radiološka, kemijska in biološka zaščita	30
4.1.5	Zaščita kulturne dediščine	31
4.1.6	Prva pomoč in nujna medicinska pomoč	32
4.1.7	Gašenje in reševanje ob požaru	34
4.1.8	Identifikacija mrtvih	35
4.1.9	Prva veterinarska pomoč	36
4.1.10	Reševanje iz poškodovanih stavb	37
4.1.11	Iskanje pogrešanih oseb	38
4.1.12	Zagotavljanje osnovnih pogojev za življenje	39

5.	OCENJEVANJE ŠKODE	41
6.	RAZLAGA POJMOV IN OKRAJŠAV	43
6.1	Razlaga pojmov	43
6.2	Razlaga okrajšav	44
7.	SEZNAM PRILOG IN DODATKOV	45
8.	AŽURIRANJE, POPRAVKI, SPREMEMBE IN DOPOLNITVE NAČRTA ZIR OB POTRESU V OBČINI SVETA TROJICA V SLOVENSKIH GORICAH NA DRAVSKEM POLJU	48

Preglednica 1: Kratka oblika evropske potresne lestvice (Vir: Gruenthal, ur., 1998)	4
Preglednica 2: Koncept odziva ob potresu v Občini Sv. Trojica v Slovenskih goricah	6
Preglednica 3: Razredi in stopnje ogroženosti	7
Preglednica 4: Kriteriji za uvrstitev občin v razrede ogroženosti ob potresu	7
Preglednica 5: Uvrstitev Občine Sv. Trojica v Slovenskih goricah v razred ogroženosti ob potresu in število prebivalcev, ki živijo na območjih posamezne potresne intenzitete	8
Preglednica 6: Obveznosti nosilcev načrtovanja na območju VŠR	9
Preglednica 7: Stanje poškodovanih objektov, Vir: Načrt ZIR ob potresu za Vzhodno Štajersko regijo	23

Shema 1: Prvo obvestilo ARSO – Urad za seizmologijo	12
Shema 2: Obveščanje brez 1. obvestila ARSO	13
Shema 3: Obveščanje	15
Shema 4: Diagram aktivnosti poteka prostorskih, urbanističnih, gradbenih in drugih tehničnih ukrepov (ocena poškodovanosti objektov)	21
Shema 5: Enofazni pristop k ocenjevanju uporabnosti stavb po potresu	23
Shema 6: Diagram poteka evakuacije	27
Shema 7: Diagram poteka aktivnosti sprejema in oskrbe ogroženih prebivalcev	28
Shema 8: Diagram poteka in aktivnosti zaščite kulturne dediščine	31
Shema 9: Diagram poteka in aktivnosti gašenja in reševanja ob požaru	34
Shema 10: Diagram poteka aktivnosti identifikacije mrtvih	36
Shema 11: Diagram poteka aktivnosti prve veterinarske pomoči	36
Shema 12: Potek reševanja iz ruševin in visokih zgradb	38
Shema 13: Diagram poteka aktivnosti zagotavljanja osnovnih pogojev za življenje	39

Slika 1: Označevanje nepremičnih kulturnih spomenikov	32
---	----

1. Uvod

Občinski načrt zaščite in reševanja ob potresu na območju Občine Sv. Trojica v Slovenskih goricah (delni načrt), Verzija 3.2 je ažuriran načrt verzije 2 iz leta 2007 in je narejen na osnovi delnega Načrta zaščite in reševanja ob potresu na območju Vzhodno Štajerske regije št. 8421-36/2015-1, ažuriran 2024 in temeljnega Državnega načrta ZIR ob potresu verzija 3.1, št. 84200-1/2014/9, z dne 20.2.2014, ažuriran 2020.

V skladu z načrtom ZIR za Vzhodno štajersko regijo in Ocene potresne ogroženosti za Vzhodno Štajersko regijo (VŠR) se območje Občine Sv. Trojica v Slovenskih goricah uvršča v 3. razred ogroženosti, ki predstavlja srednjo stopnjo ogroženosti nosilca načrtovanja, izdeluje se delni načrt.

V načrtu se določi način obveščanja, zagotavljanje pomoči potresno prizadetim območjem v silah in sredstvih za ZRP in izvajanje zaščitnih ukrepov in nalog.

Načrt je izdelan na podlagi Zakona o varstvu pred naravnimi in drugimi nesrečami (Uradni list RS, št. 51/06-UPB-1 in 97/10 in 21/18-ZN Org, 117/22), Uredbe o vsebini in izdelavi načrtov zaščite in reševanja (Uradni list RS, št. 24/12, 78/16 in 26/19), Uredbe o organiziranju, opremljanju in usposabljanju sil za zaščito, reševanje in pomoč (Uradni list RS, št. 92/07, 54/09 in 23/11 in 27/16) in temelji na Oceni potresne ogroženosti Občine Sv. Trojica v Slovenskih goricah, verzija 2.0, št. **ev. št. občine** z dne 8. 7. 2025.

PP – 201	Ocena ogroženosti Občine Sv. Trojica v Slovenskih goricah zaradi potresa
----------	--

2. Potresna ogroženost Občine Sv. Trojica v Slovenskih goricah

2.1 Koncept odziva ob potresu

Koncept odziva ob potresu temelji na posledicah, ki jih povzroči potres na ljudeh, naravi in objektih.

Klasifikacijo potresa (po evropski potresni lestvici) in epicenter potresa določi Agencija RS za okolje, Urad za seizmologijo in geologijo.

- **POTRES intenzitete do vključno V stopnje po evropski potresni lestvici EMS:** ljudje zaznajo potres, ne povzroči pa poškodb na objektih. Urad za seizmologijo in geologijo dokumentira potres in obvesti javnost o vsakem potresu, ki ga s svojimi čutili lahko zaznajo prebivalci na območju RS.
- **POTRES intenzitete VI ali VII stopnje po evropski potresni lestvici EMS:** poškodbe na objektih.
- **POTRES intenzitete VIII EMS ali višje stopnje po evropski potresni lestvici EMS:** poškodbe in mogoče smrtne žrtve pri ljudeh, močne poškodbe ali rušenje objektov.

Preglednica 1: Kratka oblika evropske potresne lestvice (Vir: Gruenthal, ur., 1998)

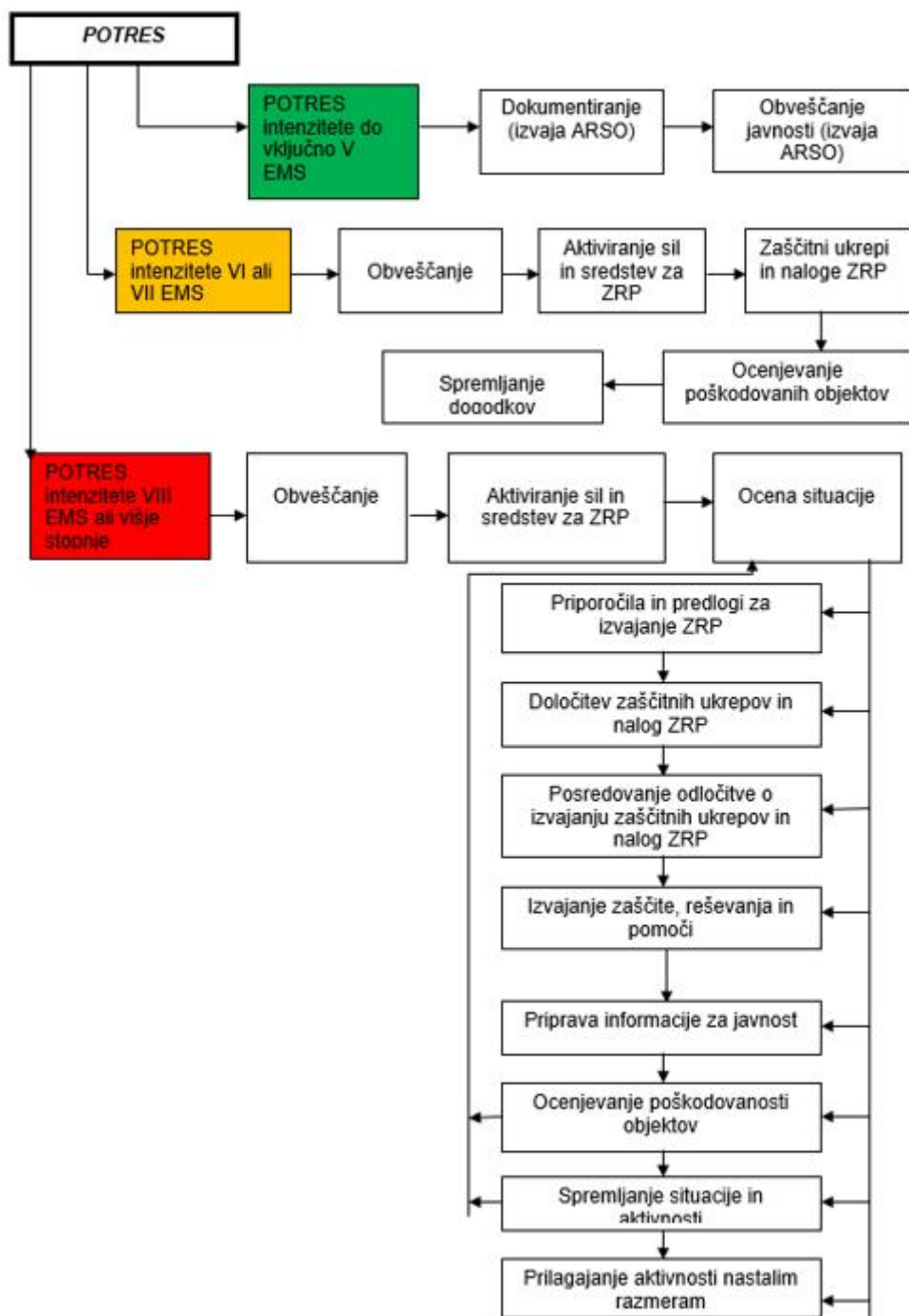
EMS-98 INTENZITETA	NAZIV	ZNAČILNI UČINKI (POVZETO)
I	Nezaznaven	Ljudje ga ne zaznajo.
II	Komaj zaznaven	V hišah ga čutijo redki posamezniki v mirovanju.
III	Šibek	V zaprtih prostorih ga čutijo posamezniki. Mirujoči čutijo zibanje ali rahlo tresenje.
IV	Zmeren	V zaprtih prostorih ga čutijo mnogi, na prostem pa redki posamezniki. Posamezniki se zbudijo. Okna in vrata zaropotajo, posode zažvenketajo.
V	Močan	V zaprtih prostorih ga čuti večina, na prostem pa posamezniki. Mnogi se zbudijo. Posamezniki se prestrašijo. Ljudje čutijo tresenje celotne stavbe. Viseči predmeti vidno zanihajo. Majhni predmeti se premaknejo. Vrata in okna loputajo.
VI	Z manjšimi poškodbami	Mnogi ljudje se prestrašijo in zbežijo na prosto. Nekateri predmeti padejo na tla. Mnoge stavbe utrpijo manjše nekonstruktivske poškodbe (lasaste razpoke, odpadanje manjših kosov ometa).
VII	Z zmernimi poškodbami	Večina ljudi se prestraši in zbeži na prosto. Stabilno pohištvo se premakne iz svoje lege in številni predmeti padejo s polic. Mnoge dobro grajene navadne stavbe so zmerno poškodovane: majhne razpoke v stenah, odpadanje ometa, odpadanje delov dimnikov; na starejših stavbah se lahko pojavijo velike razpoke v stenah in se porušijo predelne stene.

VIII	Z močnimi poškodbami	Mnogi ljudje s težavo lovijo ravnotežje. Pojavijo se velike razpoke na stenah mnogih stavb. Pri posameznih dobro grajenih navadnih stavbah se porušijo stene, slabo grajene stavbe se lahko porušijo.
IX	Rušilen	Splošna panika. Mnogi slabo grajeni objekti se porušijo. Tudi dobro grajene navadne stavbe so zelo močno poškodovane: porušitve sten in delne porušitve stavb.
X	Zelo rušilen	Mnogo navadnih dobro zgrajenih stavb se poruši.
XI	Uničujoč	Večina navadnih dobro zgrajenih stavb se poruši, uničene so celo nekatere stavbe z dobro potresno odporno konstrukcijo.
XII	Popolnoma uničujoč	Skoraj vse stavbe so uničene.

Barvna legenda:

Barva	Pomen
zelena	ni učinkov
rumena	intenziteta se določa na podlagi učinkov na ljudi in predmete
rdeča	intenziteta se določa na podlagi učinkov na stavbe (poškodbe), ljudi in predmete

Preglednica 2: Koncept odziva ob potresu v Občini Sv. Trojica v Slovenskih goricah



2.2 Sklepne ugotovitve ugotovljene v Oceni ogroženosti ob potresu za Občino Sv. Trojica v Slovenskih goricah

Občina Sv. Trojica v Slovenskih goricah je v oceni ogroženosti umeščena v tretji razred ogroženosti, kjer je stopnja ogroženosti srednja.

Preglednica 3: Razredi in stopnje ogroženosti

Razred ogroženosti	Stopnja ogroženosti
1	Zelo majhna
2	Majhna
3	Srednja
4	Velika
5	Zelo velika

Preglednica 4: Kriteriji za uvrstitev občin v razrede ogroženosti ob potresu

1. razred ogroženosti	2. razred ogroženosti	3. razred ogroženosti	4. razred ogroženosti	5. razred ogroženosti
Vsi prebivalci občine na območju V po EMS ali manj	Vsi prebivalci občine na območju VI po EMS	Vsi prebivalci ali del prebivalcev občine na območju VII po EMS in nič prebivalcev na območju VIII po EMS	Vsi prebivalci ali del prebivalcev občine (vendar manj kot 9000) na območju VIII po EMS ali več	Vsi prebivalci ali del prebivalcev občine (vendar več kot 9000) na območju VIII po EMS ali več

Preglednica 5: Uvrstitev Občine Sv. Trojica v Slovenskih goricah v razred ogroženosti ob potresu in število prebivalcev, ki živijo na območjih posamezne potresne intenzitete

REGIJA	OBČINA	Število prebivalcev Območje VI po EMS	Število prebivalcev Območje VII po EMS	Število prebivalcev Območje VIII po EMS	SKUPNO število prebivalcev	RAZRED OGROŽENOSTI OBČINE
VZHODNO ŠTAJERSKA						
	Sv. Trojica v Slovenskih goricah	/	2136	/	2136	3

Občina Sv. Trojica v Slovenskih goricah leži na območju intenzitete VII EMS.

2.3 Obseg načrtovanja

Načrt oziroma dele načrta zaščite in reševanja ob potresu izdelajo nosilci načrtovanja:

- država, URSZR v sodelovanju z ministrstvi, vladnimi službami in drugimi pristojnimi organi,
- izpostave URSZR (v nadaljevanju regije),
- občina.

Obveznost izdelave načrta oziroma dela načrta zaščite in reševanja ob potresu za posameznega nosilca načrtovanja je opredeljena glede na Oceno potresne ogroženosti vzhodnoštajerske regije, št. 842-14/2013-69-DGZR. Obveznosti nosilcev načrtovanja iz preglednice 6 predstavljajo minimalne zahteve. Vsak nosilec načrtovanja se lahko odloči tudi za večji obseg načrtovanja.

Preglednica 6: Obveznosti nosilcev načrtovanja na območju VŠR

Razred ogroženosti	Stopnja ogroženosti nosilca načrtovanja	Obveznosti nosilcev načrtovanja
2	Srednja	Treba je izdelati dokumente, v katerih se določi zagotavljanje pomoči potresno prizadetim območjem v silah in sredstvih za ZRP; ni treba izdelati načrta zaščite in reševanja v celoti, priporočljivo pa je pripraviti dokumente, v katerih se določi način obveščanja ter se razdela izvajanje zaščitnih ukrepov in nalog ZRP.
3	Velika	Treba je izdelati del načrta zaščite in reševanja oziroma dokumente, v katerih se določita način obveščanja in zagotavljanje pomoči potresno prizadetim območjem v silah in sredstvih za ZRP ter se razdela izvajanje zaščitnih ukrepov in nalog ZRP.

Temeljni načrt zaščite in reševanja ob potresu je **državni načrt**

Državni načrt zaščite in reševanja ob potresu se podrobneje razčleni v **regijskih načrtih** zaščite in reševanja ob potresu. V Oceni potresne ogroženosti vzhodnoštajerske regije je občina Sv. Trojica v Slovenskih goricah uvrščena v 3. razred ogroženosti (velika stopnja ogroženosti), zato izdelava delni načrt zaščite in reševanja oziroma dokumente, v katerih se določita način obveščanja in zagotavljanje pomoči potresno prizadetim območjem v silah in sredstvih za ZRP, ter se razdela izvajanje zaščitnih ukrepov in nalog ZRP.

2.4 Uporaba načrta

Poveljnik CZ Občine Sv. Trojica v Slovenskih goricah sprejeme odločitev o aktiviranju občinskega načrta, v ta namen izda sklep o aktiviranju.

Občinski načrt Občine Sv. Trojica v Slovenskih goricah se aktivira tudi v primeru aktivacije državnega ali regijskega načrta zaradi potresa, ki je prizadel določeno območje države. Odločitev v tem primeru sprejme poveljnik CZ RS.

Za potrebe Civilne zaštite se kot dodatni pripomoček lahko uporabi aplikacijo POTROG, ki je dosegljiva <https://potrog2.vokas.si/>.

OSNUTEK

3. OBVEŠČANJE IN ALARMIRANJE

3.1 Obveščanje ob potresu

ARSO – Urad za seizmologijo o vsakem potresu, ki ga zaznajo prebivalci na območju RS, obvesti te organe in službe:

- Center za obveščanje RS,
- Urad Vlade RS za komuniciranje,
- Slovensko tiskovno agencijo.

ARSO – Urad za seizmologijo o vsakem potresu močnejšem od magnitude 2,5 (tudi če ga prebivalci niso čutili) obvesti Center za obveščanje RS.

ARSO – Urad za seizmologijo ob potresu intenzitete VII EMS in višje stopnje neposredno obvešča javnost (organizira tiskovno konferenco).

Prvo obvestilo o potresu, ki ga ARSO – Urad za seizmologijo posreduje CORS, mora vsebovati podatke o:

- času nastanka potresa,
- nadžarišču potresa,
- magnitudi potresa,
- preliminarno ocenjeni intenziteti potresa po evropski potresni lestvici EMS,
- območju, ki ga je prizadel potres.

3.2 Obveščanje pristojnih organov

Obvestilo o potresu v RECO Maribor posreduje **CORS** oziroma ARSO - **Urad za seizmologijo**

Obvestilo vsebuje naslednje podatke:

- čas nastanka potresa,
- nadžarišču potresa,
- magnitudi potresa,
- preliminarno ocenjeni intenziteti potresa po evropski potresni lestvici (EMS),
- območju, ki ga je prizadel potres,

Če ARSO – Urad za seizmologijo ne pošlje informacij o potresu v 15 minutah oziroma najpozneje v eni uri, podatki iz pristojnega ReCO na prizadetem območju (podatki pridobljeni na podlagi obvestil prebivalcev, pripadnikov CZ itn.), pa kažejo na potres intenzitete VIII ali višje stopnje, pristojni ReCO obvesti CORS.

ReCO Obvešča oziroma izvede vse postopke v skladu s standardnim operativnim postopkom Potres, verzija 1.1.

ReCO Maribor o potresu intenzitete VI po evropski potresni lestvici EMS ali več na podlagi obvestila CORS obvešča oziroma aktivira:

- NMP, Zdravstvenega doma Lenart,
- OKC, PU Maribor (PE Lenart),
- Poveljnika CZ Občine Sv. Trojica v Slovenskih goricah,
- JGS Sv. Trojica v Slovenskih goricah.

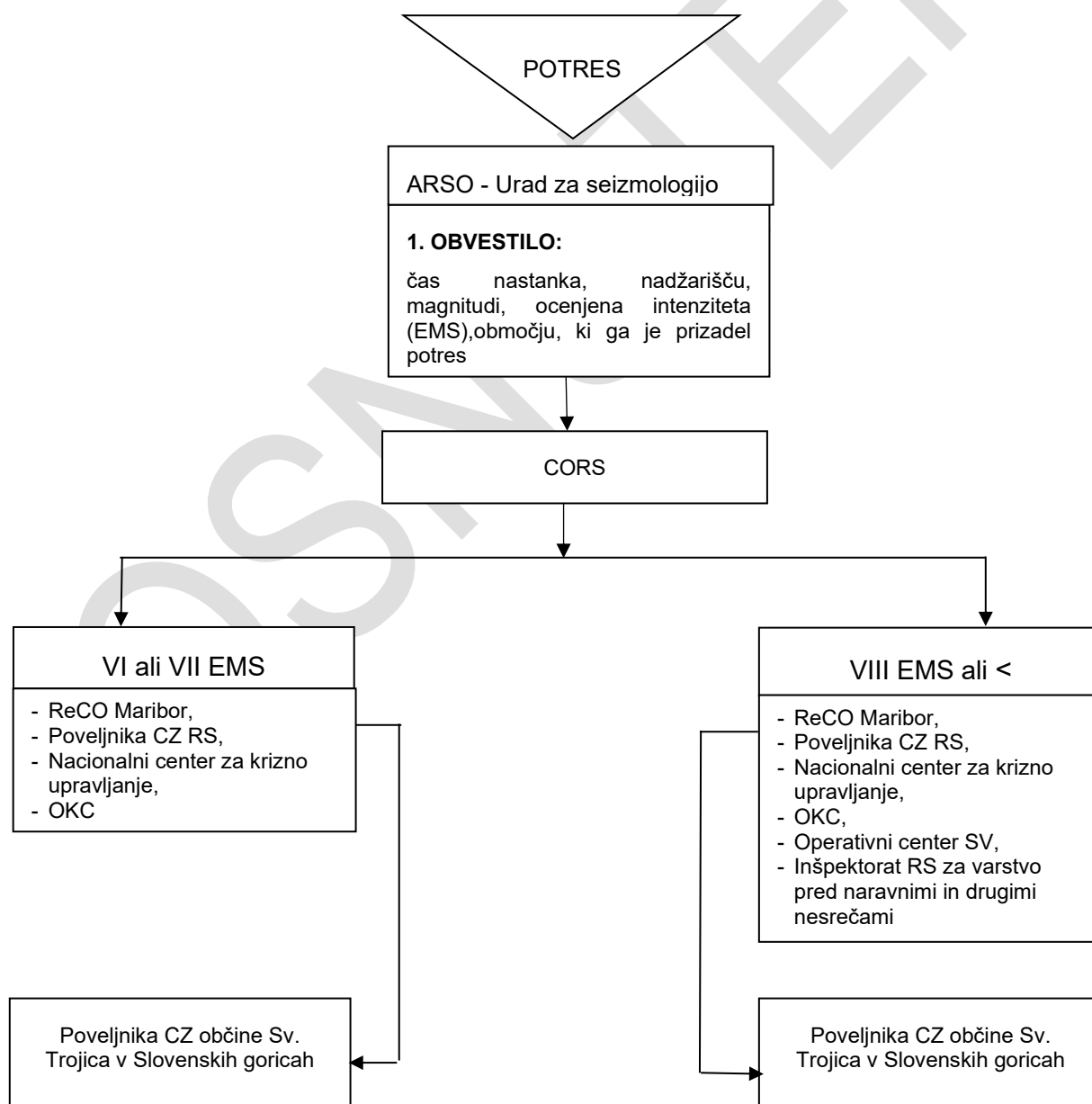
ARSO – Urad za seizmologijo objavlja podatke o potresu in njegovih značilnostih na svoji spletni strani www.arso.gov.si.

Po potresu, poveljnik CZ Občine Sv. Trojica v Slovenskih goricah, ko je mogoče v ReCO na posebnem obrazcu poroča o prvih posledicah potresa, o njegovem obsegu, številu poškodovanih in mrtvih ljudi in živali, porušeni objekti, poškodovani infrastrukturi ter o verižnih nesrečah, ki so nastale kot posledica potresa.

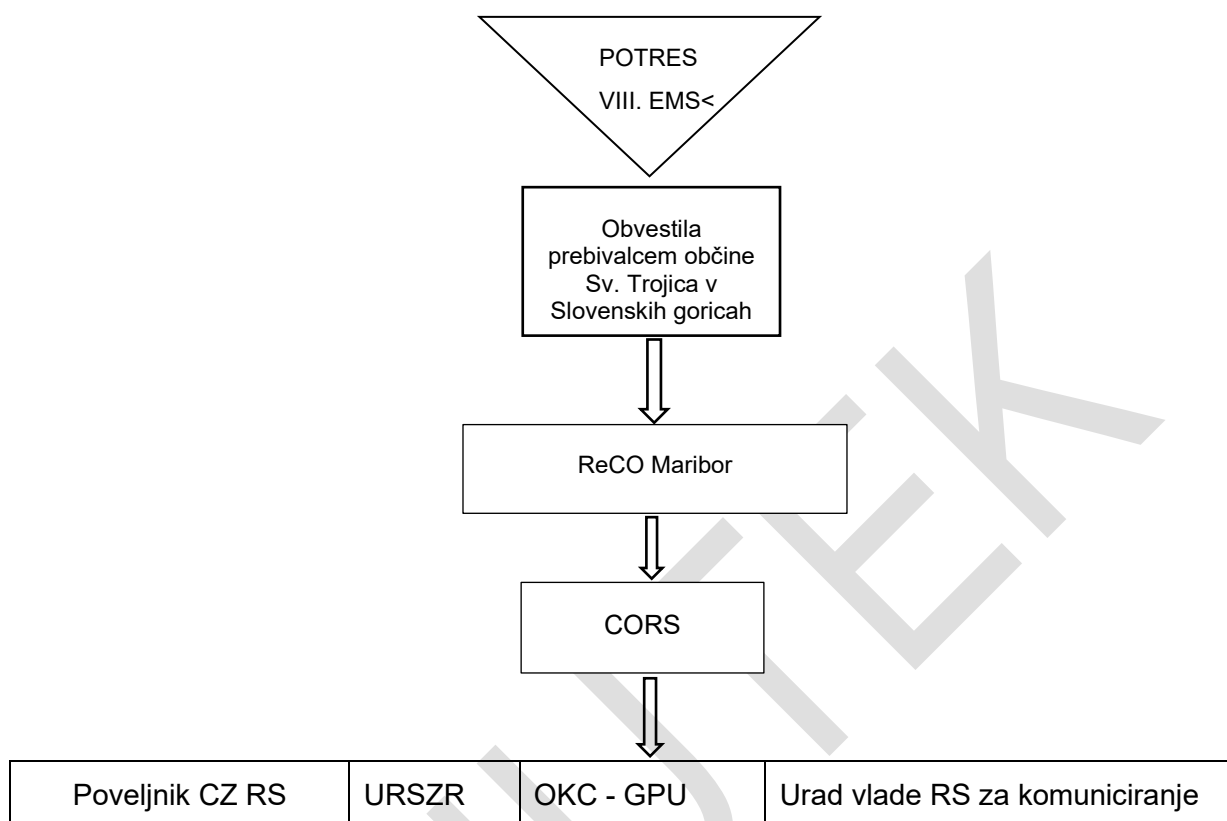
Nalogo obveščanja ReCO Maribor prevzame Poveljnik CZ Občine Sv. Trojica v Slovenskih goricah oz. njegov namestnik ali član štaba katerega pooblasti poveljnika.

Za sprotno obveščanje poveljnika CZ Občine Sv. Trojica v Slovenskih goricah, ReCO Maribor pripravlja dnevne in izredne informativne biltene o stanju na prizadetem območju, sprejetih ukrepih in izvajanju aktivnosti ZRP.

Shema 1: Prvo obvestilo ARSO – Urad za seizmologijo



Shema 2: Obveščanje brez 1. obvestila ARSO



3.3 Obveščanje prebivalcev na prizadetem območju

Obveščanje prebivalcev na prizadetem območju mora biti usklajeno z obveščanjem splošne javnosti.

Ob nesreči potresa vse informacije za javnost Štab CZ RS posreduje CORS preko ReCO Občini Sv. Trojica v Slovenskih goricah.

Za obveščanje prebivalcev v Občini Sv. Trojica v Slovenskih goricah med izvajanjem zaščite in reševanja so zadolženi:

- poveljnik CZ Občine Sv. Trojica v Slovenskih goricah,
- štab CZ Občine Sv. Trojica v Slovenskih goricah,
- župan Občine Sv. Trojica v Slovenskih goricah.

Poveljnik in štab CZ Občine Sv. Trojica v Slovenskih goricah, ki vodita in izvajata zaščito, reševanje in pomoč morata čim prej vzpostaviti neposreden stik s prebivalstvom (s pomočjo družbenih medijev in prenosom informacij »od vrat do vrat«), da dosežeta ustrezno odzivanje na njune odločitve.

Informacije za prebivalstvo morajo vsebovati predvsem naslednje podatke:

- posledicah potresa (materialni škodi, poškodovanih, pogrešanih, evakuiranih, mrtvih, porušenih/delno porušenih objektih),
- o vplivih nesreče na prebivalstvo in okolje,
- kakšno pomoč lahko pričakujejo,
- ukrepov za omilitev nesreče,
- kako naj izvajajo osebno in vzajemno zaščito,
- kje lahko dobijo dodatne informacije.

Informacije Občina Sv. Trojica v Slovenskih goricah posreduje preko lokalnih javnih medijev in na druge krajevno običajne načine. Občina Sv. Trojica v Slovenskih goricah za dodatne informacije objavi telefonsko številko, na katero bodo občani prejeli ustrezne informacije.

3.4 Obveščanje javnosti

Na občinskem nivoju je za obveščanje javnosti in komuniciranje z mediji ob potresu v skladu s pooblastili pristojen poveljnik CZ Občine Sv. Trojica v Slovenskih goricah oz. njegov namestnik ali član štaba, ki ga poveljnik zadolži za izvedbo te naloge.

Ljudje, ki živijo na območjih, izpostavljenih potresnemu tveganju, morajo biti seznanjeni s potresno nevarnostjo. Javnost mora biti o nesreči pravočasno in korektno obveščena, tako o obsegu nesreče in njenih posledicah kot tudi o aktivnostih za odpravo posledic.

Prvo sporočilo za javnost in vsa nadaljnja sporočila o potresu oblikuje na državni ravni in jih posreduje v objavo ARSO – Urad za seizmologijo in geologijo, in sicer do aktiviranja državnega načrta in Štaba CZ RS. Po aktiviranju Štaba CZ RS sporočila za javnost na podlagi osnutkov oziroma podatkov ARSO – Urada za seizmologijo in geologijo oblikuje, dopolni in posreduje v objavo Štab CZ RS.

V primeru potresa v Občini Sv. Trojica v Slovenskih goricah, poveljnik CZ in štab CZ Občine Sv. Trojica v Slovenskih goricah pomagajo pri obveščanju javnosti ob nesreči.

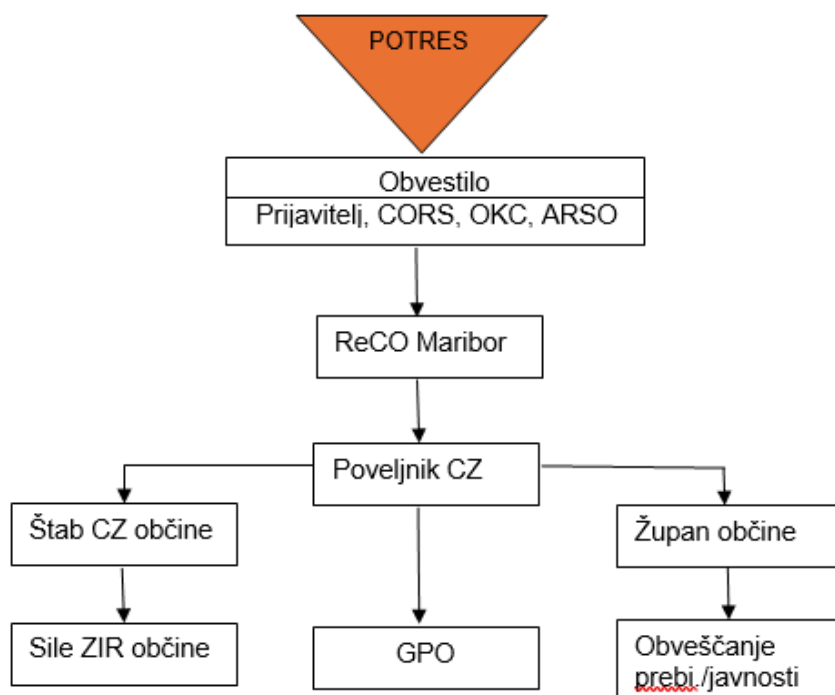
Obveščanje javnosti ob nesrečah poteka v medijih, ki morajo po predpisih na zahtevo državnih organov, javnih podjetij in zavodov brez odlašanja brezplačno objaviti nujno sporočilo, povezano z resno ogroženostjo življenja, zdravja ali premoženja ljudi, kulturne in naravne dediščine ter varnosti države.

V takih primerih so za takojšnje posredovanje sporočil državnih organov za javnost pristojni:

- Televizija Slovenija,
- Radio Slovenija,
- Slovenska tiskovna agencija,
- lokalni mediji po prilogi P – 18.

P – 18	Seznam medijev, ki bodo posredovali obvestilo o izvedenem alarmiranju in napotke za izvajanje zaščitnih ukrepov
--------	---

Shema 3: Obveščanje



P - 15	Podatki o odgovornih osebah, ki se jih obvešča o POTRESU
P - 1	Podatki o poveljniku, namestniku poveljnika in članih štaba civilne zaščite
P - 2	Podatki o odgovornih osebah v Občini Sv. Trojica v Slovenskih goricah
P - 19	Radijski in telefonski imenik sistema zvez ZARE, ZARE+

3.5 Alarmiranje

Ob nesreči potresa v Občini Sv. Trojica v Slovenskih goricah, ko je neposredno ogroženo življenje ali zdravje ljudi in živali, je treba prebivalce opozoriti na neposredno nevarnost z alarmiranjem v skladu z Uredbo o organizaciji in delovanju sistema opazovanja, obveščanja in alarmiranja.

Alarmiranje javnosti praviloma izvede ReCO Maribor na zahtevo:

- pristojnega vodje intervencije,
- poveljnika CZ Občine Sv. Trojica v Slovenskih goricah oziroma njegovega namestnika,
- župana Občine Sv. Trojica v Slovenskih goricah.

Operater v ReCO Maribor mora takoj po znaku za neposredno nevarnost posredovati obvestilo po radiju, televiziji oziroma na drug predviden način o vrsti nevarnosti, napotke za osebno in vzajemno zaščito in napotke za izvajanje zaščitnih ukrepov.

Predvsem se ogroženim prebivalcem posreduje podatke o:

- vzroku za uporabo alarmnega znaka,
- ogroženem območju,
- napotkih za osebno in vzajemno zaščito,
- napotkih za izvajanje zaščitnih ukrepov,
- napotkih za ravnanje prebivalcev ob potresu.

Napotke operaterju posreduje vodja intervencije, poveljnik CZ Občine Sv. Trojica v Slovenskih goricah ali njegov namestnik

3.6 Aktiviranje sil in sredstev ZRP ob potresu

Enote, službe in druge operative sestave sil za ZRP, ki so v občinski pristojnosti, aktivira ReCO Maribor na podlagi odločitve:

- poveljnika CZ ali njegovega namestnika

Zahtevo za aktiviranje enot, služb in drugih operativnih sestav sil za ZRP, ki so v občinski pristojnosti lahko podajo:

- vodja intervencije,
- župan,
- poveljnik CZ občine oziroma njegov namestnik,
- poslovodni organ gospodarske družbe, zavoda ali druge organizacije, ki mora skladno s predpisi o varstvu pred naravnimi in drugimi nesrečami izdelati načrt zaščite in reševanja.

Ob potresu se aktivirajo:

- v skladu s temeljnim načrtom vse sile ZRP na vseh ravneh Občine Sv. Trojica v Slovenskih goricah.

Ob potresu, obveščanje pristojnih organov in izvajalcev načrta pomeni tudi njihovo aktiviranje in začetek delovanja po tem načrtu.

Po prejemu obvestila o potresu na območju Občine Sv. Trojica v Slovenskih goricah, poveljnik CZ za Občino Sv. Trojica v Slovenskih goricah preuči situacijo in na podlagi stanja in napovedi za naprej sprejme odločitve o pripravljenosti in aktiviranju:

- štaba CZ Občine Sv. Trojica v Slovenskih goricah,
- JGS Sv. Trojica v Slovenskih goricah.

Aktiviranje obsega postopke in aktivnosti, s katerimi se sile za zaščito, reševanje in pomoč vpokličejo in organizirajo vključno za izvajanje zaščite, reševanja in pomoči.

D - 14	Vzorec odredbe o aktiviranju sil za zaščito, reševanje in pomoč
D - 15	Vzorec delovnega naloga
P - 5	Seznam zbirališč sil za zaščito, reševanje in pomoč

3.7 Aktiviranje sredstev pomoči

Za potrebe evakuiranih prebivalcev se ob sprejemu zagotovijo osnovne življenjske potrebščine, kot so živila, pitna voda, obleka. Sredstva in pomoč nudijo Humanitarne organizacije (Rdeči križ).

Na zahtevo poveljnika CZ Občine Sv. Trojica v Slovenskih goricah in vodij intervencijskih enot in služb na območju Občine Sv. Trojica v Slovenskih goricah, poveljnik CZ Občine Sv. Trojica v Slovenskih goricah in poveljnik VŠR presodita o potrebah po materialnih in finančnih sredstvih.

Občina Sv. Trojica v Slovenskih goricah in Štab CZ Občine Sv. Trojica v Slovenskih goricah sodelujeta pri zbiranju potreb po materialnih in finančnih sredstvih, na podlagi prošenj za pomoč iz prizadetih na območju občine ter pri organizaciji razdelitve pomoči na prizadeta območja

3.8 Sile ZRP Občine Sv. Trojica v Slovenskih goricah

Sile ZRP Občine Sv. Trojica v Slovenskih goricah so sestavljene iz organov upravljanja in vodenja varstva pred nesrečami, organov vodenja CZ, enot in služb CZ, gasilskih enot OGP Sv. Trojica v Slovenskih goricah, poklicnih sil za zaščito in reševanje, društev in drugih nevladnih organizacij, gospodarskih družb, zavodov in drugih organizacij.

1. Organi upravljanja in vodenja varstva pred nesrečami Občine Sv. Trojica v Slovenskih goricah so:

- Župan Občine Sv. Trojica v Slovenskih goricah

2. Sile za zaščito, reševanje in pomoč v Občini Sv. Trojica v Slovenskih goricah:

- Organi vodenja CZ Občine Sv. Trojica v Slovenskih goricah:
 - poveljnik CZ Občine Sv. Trojica v Slovenskih goricah,
 - namestnik poveljnika CZ Občine Sv. Trojica v Slovenskih goricah.
 - štab CZ Občine Sv. Trojica v Slovenskih goricah.

3. Enote in službe CZ v Občini Sv. Trojica v Slovenskih goricah:

- služba za podporo štabu:
- ekipa za informacijsko podporo, administrativno delo in zveze,
- ekipa za oskrbo, tehnično podporo in prevoze,
- ekipa za prvo pomoč,
- poverjeniki OŠCZ.

4. Gasilske enote Javne gasilske službe Sv. Trojica v Slovenskih goricah:

- PGD Sveta Trojica,
- PGD Gočova,
- PGD Osek.

5. Poklicne sile za zaščito in reševanje :

- **Sile javne gasilske službe (GEŠP):**
 - Javni zavod GB Maribor

6. Gospodarske družbe, zavodi in druge organizacije:

- Gostišče Geočovski dvorec in Osnovna
- **Javne in druge službe:**
 - Komunala Slovenske gorice d.o.o.,
 - Pomgrad d.d.,
 - Mariborski vodovod d.d.,
 - Komunalno podjetje Ptuj d.d.,
 - Elektro Maribor,
 - Saubermacher Slovenija d.o.o.,
 - Snaga d.o.o., ...

7. Društva in druge nevladne organizacije:

- RKS OZ Lenart, Občinska organizacija RK Sveta Trojica
- Turistično društvo Sv. Trojica,
- Lovska družina Dobrava,
- Športno društvo Porčič, ...

Druge organizacije, ki sodelujejo pri izvajanju nalog ZiR v primeru potresa na območju Občine Sv. Trojica v Slovenskih goricah:

8. Javne službe in organizacije:

- Zdravstveni dom Lenart
- Amigdala d.o.o., Ambulanta Sveta Trojica
- Center za socialno delo Maribor (Enota Lenart)
- Veterinarska bolnica Lenart
- UKC Maribor

P – 1	Podatki o poveljniku, namestniku poveljnika in članih štaba CZ Občine Sv. Trojica v Slovenskih goricah
P – 2	Podatki o dežurnih osebah Občine Sv. Trojica v Slovenskih goricah
P – 3	Pregled sil za zaščito, reševanje in pomoč Občine Sv. Trojica v Slovenskih goricah

P – 4	Podatki o organih, službah in enotah CZ Občine Sv. Trojica v Slovenskih goricah
P – 7	Pregled javnih in drugih služb, ki opravljajo dejavnosti pomembne za zaščito in reševanje
P – 11	Pregled gasilskih enot s podatki o poveljnikih in namestnikih poveljnikov
P – 12	Pregled gasilskih enot širšega pomena in njihovih pooblastil s podatki o poveljnikih in namestnikih poveljnikov
P – 24	Pregled enot, služb in drugih operativnih sestavov društev in drugih nevladnih organizacij, ki sodelujejo pri reševanju
P – 25	Pregled človekoljubnih organizacij
P – 26	Pregled centrov za socialno delo
P – 27	Pregled zdravstvenih domov, zdravstvenih postaj in reševalnih postaj
P – 28	Pregled splošnih in specialističnih bolnišnic
P – 29	Pregled veterinarskih organizacij
D – 14	Vzorec odredbe o aktiviranju sil in sredstev za ZRP
D – 19	Vzorec sklepa o aktiviranju načrta
D – 20	Vzorec sklepa o preklicu aktiviranja načrta ZiR ob nesreči
P -32	Vzorec sklepa o aktiviranju sil ZIR v Občini Sv. Trojica v Slovenskih goricah

3.9 Zagotavljanje pomoči v materialnih in finančnih sredstvih

Občina Sv. Trojica v Slovenskih goricah zagotavlja materialna in finančna sredstva za potrebe svojih intervencijskih enot in služb, na zahtevo vodij teh enot in služb in po potrditvi poveljnika CZ, v skladu s kapacitetami in zmogljivosti občine.

Materialna pomoč pri odpravljanju posledic potresa obsega:

- posredovanje pri zagotavljanju specialne opreme, ki jo na območju občine ni mogoče dobiti (gradbena mehanizacija, ...),
- pomoč v zaščitni in reševalni opremi,
- pomoč v hrani, pitni vodi, zdravilih, obleki, obutvi,....
- pomoč v sredstvih za začasno nastanitev in oskrbo ljudi, ki so ostali brez doma.

Poveljnik CZ Občine Sv. Trojica v Slovenskih goricah lahko po ugotovljeni potrebi na predlog vodij intervencijskih enot in služb zaprosi za pomoč tudi v regijskih ali državnih silah ZRP. Poveljnik CZ Občine Sv. Trojica v Slovenskih goricah tako za pomoč zaprosi poveljnika CZ za VŠR. Poveljnik CZ za VŠR presodi o prošnji za pomoč in jo posreduje poveljniku CZ RS.

Državno pomoč usklajuje služba za podporo CZ Občine Sv. Trojica v Slovenskih goricah.

Državna pomoč lahko glede na potrebe obsega:

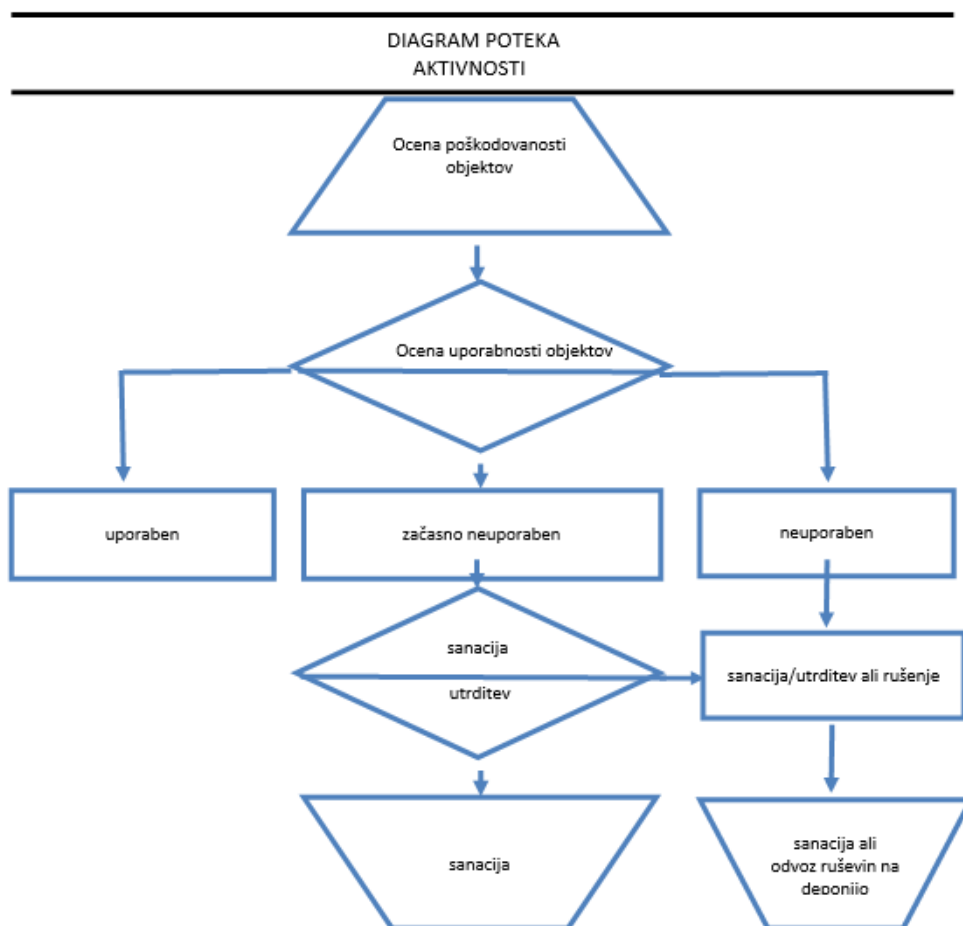
- pomoč reševalnih enot in služb,
- pomoč v zaščitni in reševalni opremi,
- pomoč v finančnih sredstvih.

P – 6	Pregled osebne in skupne opreme ter sredstev pripadnikov enot za zaščito, reševanje in pomoč
P – 10	Pregled gradbenih organizacij v Občini Sv. Trojica v Slovenskih goricah
D – 17	Vzorec prošnje za pomoč

4. ZAŠČITNI UKREPI in NALOGE ZAŠČITE, REŠEVANJA IN POMOČI

4.1 Ukrepi zaščite, reševanja in pomoči

4.1.1 Prostorski, urbanistični, gradbeni in drugi tehnični ukrepi (ocena poškodovanosti objektov)



Shema 4: Diagram aktivnosti poteka prostorskih, urbanističnih, gradbenih in drugih tehničnih ukrepov (ocena poškodovanosti objektov)

V primeru potresa na gosto naseljenem območju, bi bilo potrebno izvesti:

- določitev in ureditev lokacij za postavitev zasilnih prebivališč
- evakuacijo prebivalcev iz neuporabnih objektov in ogroženih območij,
- rušenje neuporabnih objektov,
- odstranjevanje ruševin,
- nastanitev v primerne objekte,
- lokacija za zbiranje in začasno shranjevanje nevarnih snovi in kontaminiranega materiala,
- lokacija za shranjevanje trupel do odvoza oz. pokopa,
- ustavitev prometa po cestah, železnici in na letališčih na ogroženem območju,
- vzpostavitev komunikacij in določitev odhodnih poti.

Če je posledica nesreče več mrtvih, je potrebno trupla ustrezno zaščititi pred okoljskimi vplivi v skladu s predpisi, ki določajo ravnanje z infektivnimi trupli in Pravilnikom o prevozu in pokopu posmrtnih ostankov.

V primeru, da se nesreča zgodi v poseljenem območju je pomembno, da se, kadar so poškodovani objekti čim prej ugotovi njihova poškodovanost, ki jo je mogoče hitro sanirati in utrditi s preprostimi ukrepi in koliko objektov je tako močno poškodovanih, da jih ni mogoče popraviti. Posledično s tem je potrebno prebivalcem zagotoviti začasno prebivališče.

Takoj je potrebno ugotoviti tudi stanje komunalne infrastrukture in takoj pričeti popravljati električne napeljave in transformatorje, telefonsko omrežje, vodovode in plinovode ter energetske objekte, ki so zaradi nesreče poškodovani. Ugotoviti je potrebno stanje prometnic, opraviti zapore cest in po potrebi urediti obvoze.

Če je potrebno pri izvajanju interventnih del z gradbeno mehanizacijo in pri prevozi oseb in materiala z inženirskimi zmogljivostmi sodeluje tudi SV.

Po potresu je pomembno, da se čim prej ugotovi, koliko je poškodovanih objektov, ki jih je s preprostimi ukrepi mogoče hitro sanirati ali utrditi, koliko objektov je porušenih ali tako močno poškodovanih, da jih ni mogoče popraviti, ter koliko je prebivalcev, ki jim je treba zagotoviti začasno prebivališče.

Za učinkovito delovanje takoj po potresu sta posebnega pomena poznavanje potresne odpornosti in ranljivosti ter ugotavljanje poškodovanosti in uporabnosti tistih objektov, v katerih se načrtujejo dejavnosti civilne zaščite (Pisarna OŠCZ Sveta Trojica – kulturni dom, Občina Sveta Trojica, PGD-ji), reševalne in zdravstvene dejavnosti (Zdravstvena postaja ZD Lenart), ter vseh tistih rezervnih objektov, v katerih bi te dejavnosti lahko potekale zaradi povečanja potreb (Osnovna šola Sv. Trojica, Cerkev Svete Trojice). V kolikor omenjeni objekti, zaradi poškodovanosti, ne omogočajo začasnih namestitev se poiščejo alternativne lokacije in uredijo začasna bivališča na javnih in zelenih površinah.

Zaradi učinkovitega ukrepanja po potresu je treba čim prej pripraviti oceno poškodovanosti in uporabnosti objektov. Na podlagi teh ocen se pridobijo podatki o potrebni količini oz. kapacitetah začasne nastanitve. Na podlagi ugotovitev je potrebno čim prej narediti načrt:

- nujnih rušenj in odstranitv objektov ali delov objektov, ki grozijo s porušitvijo in odstranitv razrahljanih ruševin,
- določitve in ureditve lokacij za postavitve začasnih prebivališč,
- odvoza ruševin,
- zmanjšanja ali odstranitve težkih obtežb,
- začasnega odranja in podpiranja objektov,
- vodoravnega opiranja
- vgrajevanja vezi, podpornih zidov, polnilnih elementov in zunanjih podpornih elementov

Ugotavljanje poškodovanosti in uporabnosti objektov zahteva usklajeno delovanje večjega števila strokovno usposobljenih ekip, ki jih sestavljajo gradbeni inženirji in tehniki ali arhitekti ter lokalni vodniki, ki poznajo razmere na terenu. Ekipe se organizirajo znotraj regij pa tudi v večjih potresno ogroženih mestih.

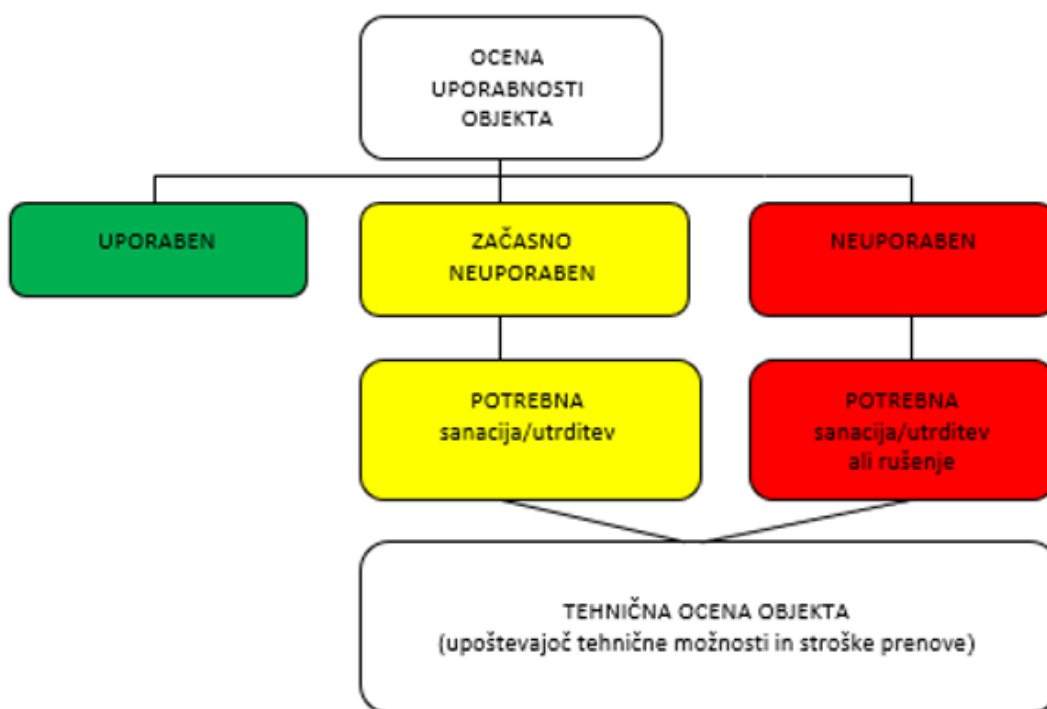
Prva ocena poškodovanosti in uporabnosti objektov mora biti izdelana že v nekaj dneh po potresu, odvisno od obsega posledic. Njen namen je zagotoviti kar najhitrejšo oceno o potrebni pomoči ter opozoriti prebivalce na nevarnosti, ki jih predstavljajo poškodovani objekti.

ocenjevanje poškodovanosti in uporabnosti objektov poteka v sodelovanju z regijsko komisijo za oceno škode. Objekti se na podlagi omenjene strokovne ekipe, označijo in razvrstijo na:

Klasifikacija	Opis stanja
Uporaben objekt	Objekt je, razen na območjih, ki so zaradi lokalnih nevarnosti posebej označena kot nevarna, varen za uporabo .
Začasno neuporaben objekt	Objekt, ki ga je potres tako poškodoval, da bi ga utegnil močnejši naknadni popotresni sunek uničiti. Stavbe ni dovoljeno uporabljati, dokler se s tako imenovano tehnično oceno ne izdelata dokončne ocene stanja. Vstop je dovoljen le na lastno odgovornost in samo za časovno omejeno obdobje.
Neuporaben objekt	Objekt je zelo hudo poškodovan, obstaja nevarnost delne ali popolne porušitve. Takoj je treba zagotoviti varnostne ukrepe. Vstop brez posebnega pooblastila je strogo prepovedan. Oznaka ne pomeni obveznega rušenja.

Preglednica 7: Stanje poškodovanih objektov, Vir: Načrt ZIR ob potresu za Vzhodno Štajersko regijo

Pri izdelavi ocene uporabnosti objekta imajo prednost stavbe, katerih delovanje je pomembno za ZRP. Pristop k izdelavi ocene uporabnosti stavbe temelji na vnaprej pripravljenem in delno izpolnjenem vprašalniku. Vsi postopki temeljijo na vizualnem pregledu, poškodovanost in uporabnost stavb pa se ocenjujeta komisijsko, uporablja se enofazni pristop k ocenjevanju uporabnosti stavb v potresu.



Shema 5: Enofazni pristop k ocenjevanju uporabnosti stavb po potresu

V procesu obnove je treba za vse začasno neuporabne in neuporabne objekte izdelati tako imenovano tehnično oceno objekta, v kateri je potrebno ovrednotiti tehnične možnosti za sanacijo oziroma ureditev in stroške prenove ali rušenja.

Prostorski, urbanistični, gradbeni in drugi tehnični ukrepi se uveljavljajo pri načrtovanju in urejanju prostora ter naselij in pri graditvi objektov z namenom, da se preprečijo oziroma zmanjšajo škodljivi vplivi potresa ter da se omogoči ZRP. Med te ukrepe spadajo tudi:

- določitev in ureditev lokacij začasnih prebivališč,
- določitev in ureditev lokacij odlagališč za začasno odlaganje ruševin in drugih materialov,
- zagotovitev površin za pokop večjega števila umrlih ljudi in poginulih živali,
- določitev odlagališč posebnih odpadkov,
- določitev in ureditev lokacij oziroma objektov za zbiranje in začasno skladiščenje nevarnih snovi iz gospodinjstev, industrije in drugih dejavnosti,
- vzpostavitev komunikacij in določitev obhodnih poti.

D -11	Zaščitni ukrep Sprejem in oskrba ogroženih prebivalcev – priporočilo
P – 20	Pregled sprejemališč za evakuirane prebivalce Občine Sv. Trojica v Slovenskih goricah
P – 21	Pregled objektov, kjer je možna začasna nastanitev ogroženih prebivalcev in njihove zmogljivosti, ter lokacije primerne za postavitve začasnih prebivališč
P – 22	Pregled organizacij, ki zagotavljajo prehrano
P – 23	Pregled lokacij načrtovanih za potrebe zaščite in reševanja v občinskih prostorskih aktih
P – 24	Pregled enot, služb in drugih operativnih sestavov društev in nevladnih organizacij, ki sodelujejo pri reševanju

NALOGE IZVAJALCEV / UKREPI	IZVAJALCI	PRILOGA
Izselitev prebivalcev iz neuporabnih objektov in nevarnih območij	Občani, služba za podporo štabu CZ Sv. Trojica v Slovenskih goricah, JGS Sv. Trojica v Slovenskih goricah	Načrt evakuacije, seznam PGD
Rušenje neuporabnih objektov in delov objektov (dimniki, ostrešje,...)	Gradbena podjetja	seznam gradbenih podjetij
Sanacija oz. ojačitev delno poškodovanih objektov	Gradbene podjetja	seznam gradbenih podjetij
Odstranitev ruševin, ureditev odvozov ter lokacij začasnih odlagališč	Gradbene podjetja	seznam gradbenih podjetij, seznam odlagališč

Določitev lokacij in postavitev zasilnih bivališč	Štab CZ Občine Sv. Trojica v Slovenskih goricah	Seznam lokacij - objektov začasne namestitve, služba za podporo štabu CZ Občine Sv. Trojica v Slovenskih goricah
Zaščita in začasno shranjevanje trupel	Štab CZ Občine Sv. Trojica v Slovenskih goricah	Pregled lokacij načrtovanih za potrebe ZIR v občinskih prostorskih aktih
Zaščita objektov in naprav, ki so nujno potrebni za opravljanje življenjsko pomembnih dejavnosti (oskrba z vodo, ceste, elektrika, telekomunikacija, zdravstvo..)	Mariborski vodovod d.d., Pomgrad d.d., Elektro Maribor, Saubermacher, Snaga d.o.o., ...	Seznam javnih in drugih služb, ki opravljajo dejavnosti pomembne za ZIR
Ocena škode	Komisija za ocenjevanje škode	Seznam članov komisij

P – 13	Pregled avtomobilskih lestev za gašenje in reševanje iz visokih zgradb
P – 3	Pregled sil za zaščito, reševanje in pomoč
P – 4	Podatki o organih, službah in enotah CZ Občine Sv. Trojica v Slovenskih goricah
P – 10	Pregled gradbenih organizacij
P – 12	Pregled gasilskih enot širšega pomena in njihovih pooblastil s podatki o poveljnikih in namestnikih poveljnikov
P – 21	Pregled objektov, kjer je možna začasna nastanitev ogroženih prebivalcev in njihove zmogljivosti, ter lokacije primerne za postavitev zasilnih prebivališč
P – 22	Pregled organizacij, ki zagotavljajo prehrano
P – 24	Pregled enot in služb ter drugih operativnih sestavov društev in drugih nevladnih organizacij, ki sodelujejo pri reševanju
P – 25	Pregled humanitarnih (človekoljubnih) organizacij, ki sodelujejo pri oskrbi prebivalcev
P – 31	Pregled kulturne dediščine
P – 33	Seznam članov komisije za ocenjevanje škode
D – 16	Vzorec zapisnika o poškodovanosti gradbenih objektov in infrastrukture

4.1.2 Evakuacija

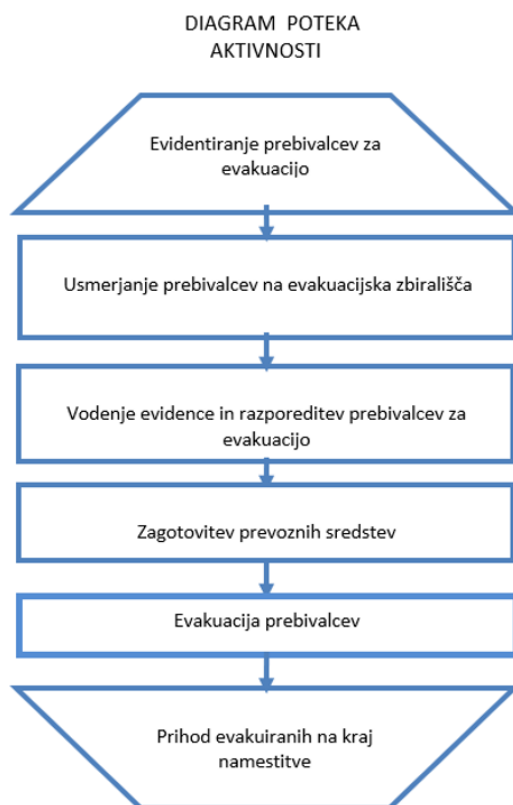
Evakuacija je umik ljudi z ogroženega območja in se izvaja, če ni mogoče z drugimi ukrepi zagotoviti njihove varnosti. Prebivalci se ob potresu praviloma ne evakuirajo z območja, ki ga je prizadel potres, če je le mogoče, se uredijo nastanitvene zmogljivosti na prizadetem območju, čim bližje njihovim domovom. Na območjih, kjer je evakuacija odrejena, se morajo prebivalci preseliti v določen kraj v času in na način, kot je določil župan Občine Sv. Trojica v Slovenskih goricah, poveljnik CZ Občine Sv. Trojica v Slovenskih goricah na predlog vodje intervencije.

Evakuacijo lahko odredi župan oziroma poveljnik CZ Občine Sv. Trojica v Slovenskih goricah ali vodja intervencije. Operativno jo vodi štab CZ občine s pomočjo enot CZ, PGD ter pripadnikov ZRP, pripadnikov Policijske postaje Lenart.

Obvestila o izvajanju evakuacije bodo posredovana preko sredstev javnega obveščanja in letakov na terenu. V obvestilih bodo navedena naselja, katerih prebivalci se bodo morali evakuirati, naštete bodo evakuacijske poti, po katerih se bo izvajala evakuacija in evakuacijska sprejemališča, kjer bo zagotovljen sprejem evakuiranih prebivalcev. Evakuacija se bo izvajala z lastnimi prevoznimi sredstvi, za prebivalce, ki nimajo lastnih prevoznih sredstev bo prevoz organizirala CZ, ki bo poskrbela tudi za osebe, ki potrebujejo pomoč ob evakuaciji.

- Ob načrtovanju evakuacije občina še posebej opredeli:
- zbirališča prebivalcev ob umiku iz zgradb Osnovna šola Sveta Trojica)
- poti, kjer bo potekala evakuacija in obhodne poti,
- mesta za nastanitev evakuirancev (telovadnice osnovnih šol, športne dvorane, kulturni domovi, vrtci in osnovne šole)
- potrebno pomoč v materialnih in drugih sredstvih.

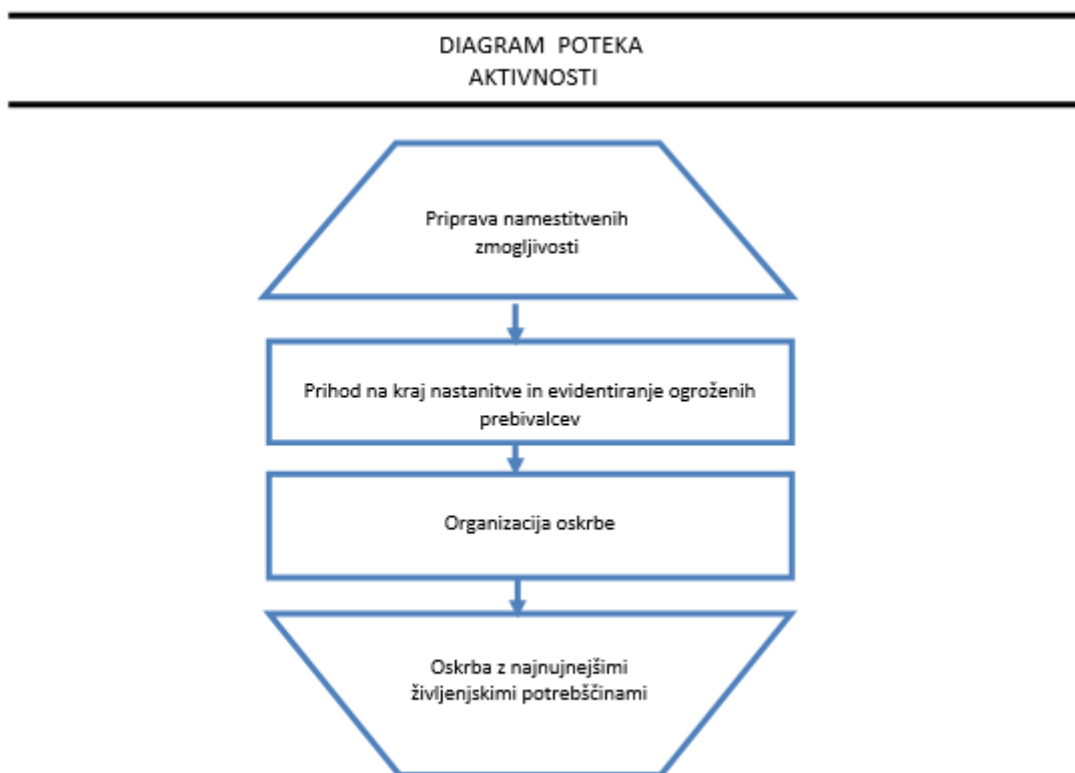
V kolikor bi bili zgoraj navedeni objekti oz. lokacije poškodovani, se poiščejo alternativne možnosti namestitve oz. postavijo začasna bivališča na drugih lokacijah, ki so v občini na voljo (zelene površine, parkirišča, ...). V Občini Sv. Trojica v Slovenskih goricah so objekti in območja za potrebe zaščite in reševanja v občini (ob zgoraj navedenih) tisti, ki jih je možno hitro preurediti in uporabiti za potrebe začasne nastanitve prebivalstva, za deponijo ruševin, pokop ljudi in živali, odlagališče kontaminiranih odpadkov, ipd. Občina zagotavlja potrebne površine za ruševine na območju čistilne naprave v Zg. Senarski, in sicer na območju platoja čistilne naprave, ki je varno pred visokimi vodami Q100. Posebnih območij za množične pokope občina ne definira, saj pokopališče v Sveti Trojici zagotavlja dovolj prostora v primeru potrebe po množičnem pokopu. Tudi območij za pokop kadavrov v občini ni, v primeru večjega pomora živali je določeno zbirno mesto na zemljišču ob izvozu na avtocesto, od koder se jih odvaža v zbirališče na Ptuj.



Shema 6: Diagram poteka evakuacije

P – 20	Pregled sprejemališč za evakuirane prebivalce Občine Sv. Trojica v Slovenskih goricah
P – 21	Pregled objektov, kjer je možna začasna namestitev ogroženih prebivalcev in njihova zmogljivosti ter lokacije, primerne za postavitve zasilnih prebivališč
D – 9	Zaščitni ukrep evakuacija – priporočilo
D – 207	Navodilo za delovanje evakuacijskega sprejemališča
D – 208U	Usmeritve za začasno nastanitev, standard namestitve in oskrba evakuiranih

4.1.3 Sprejem in oskrba ogroženih prebivalcev



Shema 7: Diagram poteka aktivnosti sprejema in oskrbe ogroženih prebivalcev

Za nastanitev evakuiranih prebivalcev z ogroženega območja poskrbi Občina Sv. Trojica v Slovenskih goricah, ki v sodelovanju z štabom CZ tudi izvede evakuacijo. Aktivnosti v zvezi nastanitvijo in oskrbo evakuiranih prebivalcev vodi poveljnik CZ ob pomoči štaba CZ Občine Sv. Trojica v Slovenskih goricah.

Nastanitev evakuiranih prebivalcev z ogroženih območij občine je možna na neogroženih območjih v zaledju občin in se izvaja po načrtih občin.

- Nastanitev se izvede v primerne objekte, kjer so zagotovljeni osnovni pogoji za življenje (ogrevanje, voda, elektrika, sanitarije). V ta namen se običajno uporabijo športni objekti (dvorane), šolske telovadnice, počitniške zmogljivosti izven sezone in drugi za to primerni objekti. V Občini Sv. Trojica v Slovenskih goricah so prostori za zbiranje, namestitev in oskrbe s hrano za večje število ljudi v primeru nesreče v osnovni šoli v Sveti Trojici.
- V primeru, da bi bili navedeni objekti poškodovani se v občini poiščejo alternativne možnosti nastanitve s postavitvijo začasnih bivališč.

Nastanitev in oskrba ogroženih ter prizadetih prebivalcev se izvaja po presoji obsega posledic potresa (v primerih, ko prebivalci zaradi ogroženosti življenja morajo zapustiti domove) in obsega:

- urejanje začasnih prebivališč,
- nastanitev prebivalcev,
- oskrbo z najnujnejšimi življenjskimi potrebščinami.

Na evakuacijskih sprejemališčih evakuirani prebivalci prejmejo ustrezna navodila glede začasne nastanitve in oskrbe. Oskrba ogroženih prebivalcev na kraju nesreče se izvaja v primerih, ko morajo prebivalci zaradi ogroženosti življenja zapustiti domove. Zberejo se na predvidenih varnih mestih (sprejemališčih) v bližini stalnih bivališč.

Služba CZ za podporo s pomočjo RKS OZ Lenart, Dom Danice Vogrinec Maribor (pomoč na domu), CSD Maribor (Enota Lenart) ter občanov v okviru sosedske pomoči zagotovi osnovne življenjske potrebščine in prehrano.

Sprejem in oskrba ogroženih ter prizadetih prebivalcev obsega:

- evidentiranje ogroženih prebivalcev,
- urejanje sprejemališč,
- urejanje začasnih prebivališč (če je le mogoče prebivalce namestimo v zidane objekte oziroma bivalnike, v nujnih primerih pa v šotore),
- nastanitev prebivalcev,
- oskrba z najnujnejšimi življenjskimi potrebščinami (pitno vodo, hrano, obleko, električno energijo, nujno zdravstveno oskrbo, psihološko pomočjo, obveščanjem in izobraževanjem šoloobveznih otrok),
- zbiranje in razdeljevanje humanitarne pomoči.

V občini so za sprejem in oskrbo ogroženih prebivalcev zadolžene naslednje institucije ter organizacije:

- oskrbo s pitno vodo zagotavljajo Prostovoljna gasilska društva,
- zdravstveno oskrbo ter nujno medicinsko pomoč zagotavlja ZD Lenart – ZP Lenart in Amigdala d.o.o.,
- psihološko pomoč Center za socialno delo Maribor – Enota Lenart,
- izobraževanje šoloobveznih otrok zagotavljata OŠ Sv. Trojica,
- zbiranje in razdeljevanje humanitarne pomoči (oblačila in ostala oprema) pa območna organizacija Rdečega križa s pomočjo preostalih humanitarnih in prostovoljskih organizacij občine.

D -11	Zaščitni ukrep Sprejem in oskrba ogroženih prebivalcev – priporočilo
P – 20	Pregled sprejemališč za evakuirane prebivalce Občine Sv. Trojica v Slovenskih goricah
P – 21	Pregled objektov, kjer je možna začasna nastanitev ogroženih prebivalcev in njihove zmogljivosti, ter lokacije primerne za postavitev začasnih prebivališč
P – 22	Pregled organizacij, ki zagotavljajo prehrano
P – 23	Pregled lokacij načrtovanih za potrebe zaščite in reševanja v občinskih prostorskih aktih
P – 24	Pregled enot, služb in drugih operativnih sestavov društev in nevladnih organizacij, ki sodelujejo pri reševanju

4.1.4 Radiološka, kemijska in biološka zaščita

Ob potresu nastane tudi nevarnost, da zaradi poškodb na objektih in napravah, v katerih se proizvajajo, uporabljajo, hranijo ali prevažajo nevarne snovi, pride do nenadzorovanega uhajanja teh snovi v okolje. Na celotnem prizadetem območju je treba poostri nadzor nad nevarnimi snovmi in ravnanjem z njimi. Potres lahko posredno povzroči tudi jedrsko in radiološko nesrečo. Radiološke nesreče se lahko zgodijo v sevalnih objektih (industrijski, raziskovalni in zdravstveni objekti z obsevalnimi napravami ali z radioaktivnimi snovmi in odlagališča z rudarsko ali hidrometalurško jalovino).

RKB-zaščita, obsega:

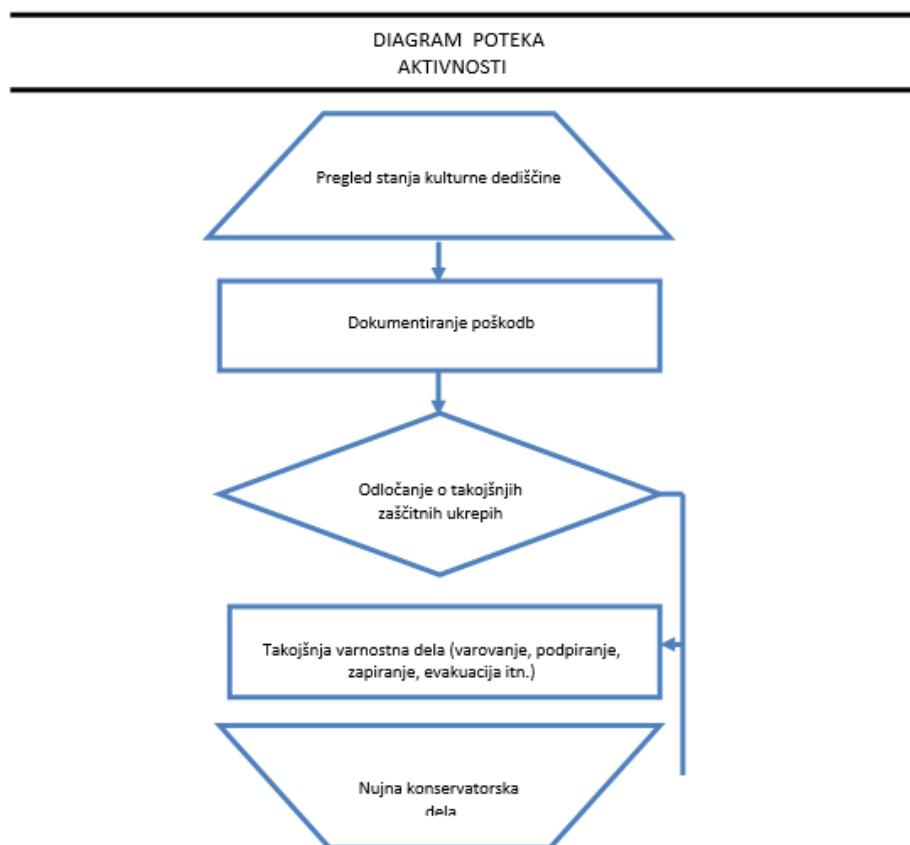
- evidentiranje virov tveganja zaradi nevarnih snovi,
- izvidovanje nevarnih snovi v okolju (detekcija, identifikacija, dozimetrija, preprostejše analize),
- ugotavljanje in označevanje meja kontaminiranih območij,
- ugotavljanje prenehanja radiološke in kemijske nevarnosti,
- jemanje vzorcev za analize in preiskave,
- usmerjanje, usklajevanje in izvajanje zaščitnega ukrepa,
- dekontaminacija ljudi in opreme,
- zbiranje in odstranjevanje nevarnih snovi

RKB-zaščito organizirajo in pri izvajanju zaščitnega ukrepa sodelujejo gospodarske družbe, zavodi in druge organizacije, ki v svojem delovnem procesu uporabljajo, proizvajajo, prevažajo ali skladiščijo nevarne snovi, ter občine (skupaj z gasilskimi enotami širšega pomena), na območju katerih je sedež naštetih družb. Še posebej je zaradi velikih količin (uporaba v prometu in gospodinjstvih) treba izvajati nadzor nad iztekanjem nafte in naftnih derivatov. Po potresu je treba organizirati tudi zbiranje ter odstranjevanje različnih kemikalij, ki se uporabljajo v industriji, kmetijstvu in po gospodinjstvih.

Po potrebi se v odkrivanje nevarnih snovi v okolju vključi tudi regijska enota za RKB zaščito – Oddelek za RKB izvidovanje. Enota izvaja detekcijo, identifikacijo, dozimetrijo, opravlja enostavnejše analize, jemlje vzorce na terenu ter ugotavlja in označuje mejo kontaminiranega območja. Za opravljanje zahtevnejših analiz in preiskav vključimo državno enoto ELME, mobilno enoto z ekološkim laboratorijem (MEEL) ter sodeluje s SV in njenimi zmogljivostmi

Občina Sv. Trojica v Slovenskih goricah nima objektov, ki bi lahko bili potencialno nevarni, kot tudi nima industrijskih območij, ki so potencialna tveganja industrijskih nesreč povezanih s potresno dejavnostjo.

4.1.5 Zaščita kulturne dediščine



Shema 8: Diagram poteka in aktivnosti zaščite kulturne dediščine

Zaščita kulturne dediščine obsega priprave in izvajanje ukrepov za zmanjšanje nevarnosti ter preprečevanje škodljivih vplivov potresa na kulturno dediščino. Izvajajo jih strokovnjaki s področja varstva kulturne dediščine v sodelovanju z enotami CZ in drugimi silami za ZRP.

Kulturna dediščina se identificira na podlagi predhodno posredovanih podatkov o kulturni dediščini, ki jih pripravijo strokovne javne službe.

Zaščita kulturne dediščine obsega ukrepe in aktivnosti, ki se izvedejo neposredno ob nesreči ter tik po njej.

Ukrepe reševanja kulturne dediščine ob potresu izvajajo lastniki in uporabniki oziroma upravljavci kulturne dediščine. Pri tem jim pomagajo pristojne strokovne ustanove, občine in država. Neposredno po nesreči mora pristojna javna služba Zavoda za varstvo kulturne dediščine Slovenije (ZVKDS), OE Maribor, pridobiti podatke glede stanja kulturne dediščine, ki je bila ob potresu poškodovana, ter v sodelovanju z lastniki in upravljavci dediščine tudi dokumentirati poškodbe. V nadaljevanju se pristojni konservator odloči glede takojšnjih zaščitnih ukrepov, ki so potrebni, da ne bi prišlo še do dodatne škode ali uničenja kulturne dediščine. Nujne zaščitne ukrepe po navodilih pristojnega konservatorja izvedejo lastniki ali upravljavci dediščine. Če lastnik ali upravljavec ne zmore sam izvesti nujnih zaščitnih ukrepov, pri tem lahko sodelujejo tudi sile za zaščito in reševanje (pripadniki Civilne zaščite, gasilske enote ter druge sile za zaščito in reševanje).

Ministrstvo, pristojno za kulturo, vodi register nepremične kulturne dediščine, ki je uradna zbirka podatkov o tej dediščini na območju Republike Slovenije. Podatki, relevantni za zaščito in reševanje dediščine ob potresu, so dostopni za pregledovanje na spletni strani spletni strani

<https://gisportal.gov.si/evrd>. Podatki iz registra so javni. Prevzem in uporaba digitalnih podatkov sta možna preko spletnih servisov in prenosa podatkov (shp format) na naslednjih povezavah:

- Prevzem podatkov (shp)
- <https://podatki.gov.si/dataset/varstveni-rezimi-kulturne-dediscine-evrd>
- Spletni servisi:
- https://gisportal.gov.si/arcgis/rest/services/MK/Evrd_servis/MapServer
- https://gisportal.gov.si/arcgis/services/MK/Evrd_servis/MapServer/WMSServer?request=GetCapabilities&service=WMS
- https://gisportal.gov.si/arcgis/rest/services/MK/Evrd_servis/FeatureServer

Nepremična kulturna dediščina, ki je razglašena za kulturni spomenik, se označuje z znakom Haaške konvencije (slika).



Slika 1: Označevanje nepremičnih kulturnih spomenikov

P – 31	Pregled kulturne dediščine v Občini Sv. Trojica v Slovenskih goricah
--------	--

4.1.6 Prva pomoč in nujna medicinska pomoč

Ranjenim in poškodovanim ob potresu v Občini Sv. Trojica v Slovenskih goricah na kraju nesreče pomagajo ekipe NMP, iz ZD Lenart, ki prve pridejo na kraj nesreče. Ekipam NMP pomagajo prostovoljne enote PGD na območju Občine Sv. Trojica v Slovenskih goricah in druge ekipe sil za ZRP, ki naj bo na območju, od koder je mogoč nadaljnji prevoz do zdravstvene oskrbe.

V okviru prve in nujne medicinske pomoči se na MZO izvajajo:

- najnujnejša zdravstvena oskrba in priprava preživelih na prevoz v zdravstvene ustanove,
- prva psihološka pomoč,
- registracija udeležencev v nesreči in identifikacija oseb ter,
- komunikacije (povezava z informacijskim centrom).

NMP ob nesreči izvajajo službe NMP, organizirane na primarni in sekundarni ravni zdravstvene dejavnosti v skladu s smernicami za delovanje sistema NMP ob množičnih nesrečah.

Predbolnišnični del ukrepov sistema NMP v množičnih nesrečah obsega štiri temeljne sklope:

- aktivnosti na poti do kraja nesreče,
- prihod na kraj nesreče,
- organizacijo službe NMP na kraju nesreče,
- prevoz pacientov.

Ukrepanje na bolnišnični ravni temelji na pripravljenem načrtu delovanja UKC Maribor ob množični nesreči. Ukrepi so prilagojeni organizaciji in prostorom posamezne bolnišnice ter obsegajo:

- aktiviranje in vodenje bolnišnice ob množičnih nesrečah,
- sprejem in registracijo pacientov,
- triažo in reorganizacijo bolnišnice ter prostorov (primarno in bolnišnično oskrbo pacientov),
- tehnično, materialno in logistično podporo,
- sodelovanje z mediji in zagotavljanje varnosti.

P - 27	Pregled zdravstvenih domov, zdravstvenih postaj in reševalnih postaj
P – 28	Pregled splošnih in specialističnih bolnišnic
D – 203	Standardni operativni postopek nujne medicinske pomoči

4.1.7 Gašenje in reševanje ob požaru



Shema 9: Diagram poteka in aktivnosti gašenja in reševanja ob požaru

Naloge gašenja in reševanja ob požarih na območju Občine Sv. Trojica v Slovenskih goricah izvajajo enote PGD Občine Sv. Trojica v Slovenskih goricah. Naloge iz pristojnosti GEŠP pa izvaja GB Maribor.

Gašenje in reševanje ob požarih ter eksplozijah obsega:

- gašenje požarov,
- reševanje ob požarih in eksplozijah,
- preprečevanje nastanka eksplozij plina in drugih eksplozivnih snovi,
- preprečevanje nastanka požarov.

Gasilske enote izvajajo naslednje naloge:

- gašenje požarov in reševanje ob požarih in eksplozijah,
- reševanje ukleščenih in blokiranih potnikov,
- pomoč pri prenosu ponesrečencev s kraja nesreče in s težje dostopnih predelov,
- pomoč pri pripravi ponesrečenih za prevoz,
- druge splošne reševalne naloge.

Organiziranje in vodenje gasilskih enot vodijo in usmerjajo vodje gasilskih intervencij.

V primeru, če pride na območju nesreče v Občine Sv. Trojica v Slovenskih goricah do požara in to obvestilo prispe v ReCo Maribor, ta o tem takoj obvesti vsa PGD na območju Občine Sv. Trojica v Slovenskih goricah in GEŠP. Če nesreča presega zmožnosti GEŠP Maribor in PGD, Poveljnik CZ Občine Sv. Trojica v Slovenskih goricah ali njegov namestnik preko ReCo Maribor zahteva dodatne sile regije za VŠR. Za primer potrebe oskrbe s pitno vodo so na razpolago vsa gasilska društva v Občini Sv. Trojica v Slovenskih goricah oziroma gasilska enota, na katere območju se je zgodila nesreča. V primeru potrebe reševanja iz visokih zgradb se aktivira enota JZGB Maribor, katera je opremljena z vozilom za reševanje z višin.

Ob nesreči z nevarnimi snovmi se aktivira enota GEŠP JZGB Maribor, ki je usposobljena in opremljena za nesreče te vrste. Vsi ukrepi in naloge pri gašenju in reševanju ob požarih so predvideni z Operativnim načrtom delovanja gasilskih enot.

V obeh primerih gre za postopno uvajanje gasilskih sil in sredstev v reševalne naloge.

P – 11	Pregled gasilskih enot s podatki o poveljnikih in namestnikih poveljnikov
P – 14	Pregled avtomobilskih cistern za prevoz pitne vode
D – 204	Operativni načrt delovanja gasilskih enot v Občini Sv. Trojica v Slovenskih goricah

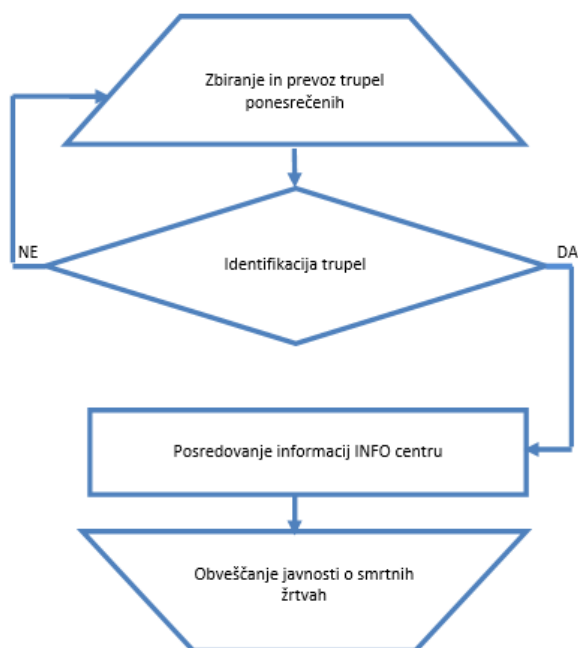
4.1.8 Identifikacija mrtvih

Enote, ki rešujejo ljudi iz ruševin, naletijo tudi na mrtve. Te rešujejo enako kot žive. Če je le najmanjše upanje, da je poškodovanec živ, se mora takoj začeti z oživljanjem. Smrt mora v takih primerih obvezno ugotoviti in potrditi pooblaščen zdravnik. Če je le mogoče, je treba že na kraju, kjer so mrtvega našli, ugotoviti njegovo identiteto.

Občina Sv. Trojica v Slovenskih goricah ima za pokop velikega števila mrtvih ob potresu predvidene lokacije na obstoječih pokopališčih občine, kar je opredeljeno v prostorskih aktih in načrtih zaščite in reševanja.

Občina Sv. Trojica v Slovenskih goricah (poveljnik CZ) zaprosi za pomoč enoto za identifikacijo mrtvih pri Inštitutu za sodno medicino pri Medicinski fakulteti Ljubljana in že v naprej določi lokacijo za pokop mrtvih po potresu.

DIAGRAM POTEKA
AKTIVNOSTI



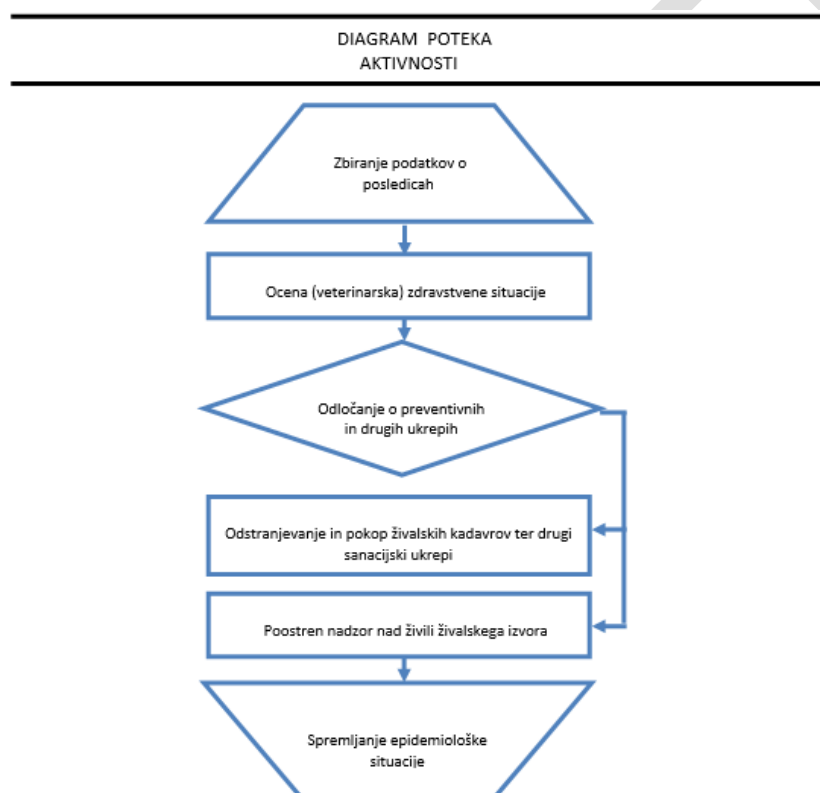
Shema 10: Diagram poteka aktivnosti identifikacije mrtvih

4.1.9 Prva veterinarska pomoč

Prva veterinarska pomoč ob potresu obsega:

- zbiranje podatkov o poškodovanih in poginulih živalih na prizadetem območju,
- veterinarsko oceno zdravstvene situacije,
- nujno veterinarsko pomoč poškodovanim in obolelim živalim (nujna veterinarska pomoč je poseg, s katerim se odpravi neposredna nevarnost za življenje živali),
- zaradi poškodovanih živali,
- sodelovanje pri odstranjevanju živalskih trupel ter druge sanacijske ukrepe,
- poostren nadzor nad živili živalskega izvora in varnostjo živil rastlinskega izvora,
- sodelovanje pri dekontaminaciji živine,
- izvajanje drugih higienskih in protiepidemijskih ukrepov,
- spremljanje epidemiološke situacije.

Shema 11: Diagram poteka aktivnosti pri prvi veterinarski pomoči



Naloge prve veterinarske pomoči izvajajo enote za prvo veterinarsko pomoč, delavci UVHVVR, OU Maribor, Nacionalnega veterinarskega inštituta in veterinarji oziroma veterinarske organizacije s koncesijo.

Podatki o poškodovanih in poginulih živalih se zbirajo v informacijskem centru, ki se aktivira ob večji naravni ali drugi nesreči. Ti podatki se iz informacijskega centra posredujejo tudi na štab CZ občine. Prevoz in odstranjevanje živalskih trupel izvaja veterinarska higienska služba. Ob potresu pa lahko računamo na večje število živalskih trupel v Občini Sv. Trojica v

Slovenskih goricah, ki jih veterinarska higienska služba ne bi bila sposobna odstraniti. V tem primeru se za zasilni zakol in odstranjevanje mrtvih živali aktivirajo pogodbeni izvajalci. Občina nima predvidenih posebnih območij za pokop kadavrov, v primeru večjega pomora pomora živali je določeno zbirno mesto na zemljišču ob izvozu na avtocesto, od koder se jih odvaža v zbirališče na Ptuj. Ob množičnem poginu živali pa se kadavri odvažajo v Ljubljano ali pokopljejo na območju, ki ga za ta namen določi država.

4.1.10 Reševanje iz poškodovanih stavb

Ljudje, ki so zasuti v ruševinah, so najpogostejše telesno poškodovani ali potrebujejo psihološko pomoč. Poškodbe so lahko hude in brez hitre pomoči jim mnogi kmalu podležejo. Izkušnje iz potresov pa kažejo, da tudi tisti, ki niso ranjeni, vzdržijo v ruševinah razmeroma kratek čas – dva do tri dni in le v redkih primerih dlje. Prav zato je reševanje iz ruševin pomembna in neodložljiva naloga, ki jo je treba začeti kar najhitreje.

Reševanje iz ruševin mora potekati neprekinjeno, podnevi in ponoči, dokler niso rešeni vsi zasuti. Zato morajo štabi CZ, ki vodijo reševalna dela, primerno organizirati delo reševalnih ekip (NMP, ekipe prve pomoči, JGS, KORK, gradbena podjetja, ...).

Ob potresu se za iskanje ponesrečenih aktivirajo naslednje sile za ZRP:

- Gasilske enote JGS Sv. Trojica v Slovenskih goricah:
 - PGD Sveta Trojica
 - PGD Gočova
 - PGD Osek
- JZGB Maribor
- Ekipa za informacijsko podporo, administrativno delo in zveze
- Ekipa za oskrbo, tehnično podporo in prevoze
- RKS OZ Lenart – Občinska organizacija Sv. Trojica
- Poverjeniki oz. njihovi namestniki

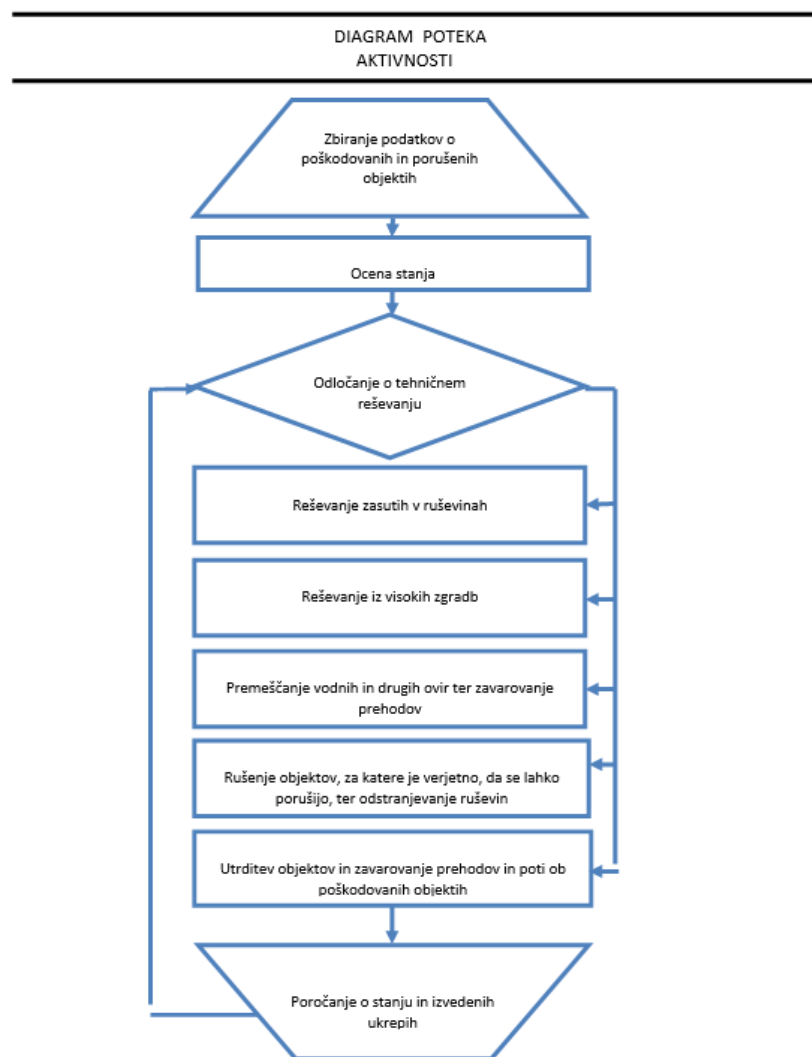
Aktiviranje gasilskih enot izvaja ReCO Maribor. Vso koordinacijo aktivnosti in reševanja se izvaja na nivoju občine. Poveljnik CZ Občine Sv. Trojica v Slovenskih goricah lahko za pomoč za reševanje iz ruševin zaprosi poveljnika CZ za Vzhodno štajersko regijo.

Tehnično reševanje obsega:

- iskanje zasutih ljudi,
- reševanje ljudi in premoženja iz ogroženih in poškodovanih objektov in ruševin,
- odstranitev ovir na cestah, urejanje zasilnih poti in prehodov ter pomoč pri popravilu komunalne infrastrukture in odpravljanju drugih nujnih posledic ob nesreči zaradi potresa,
- urejanje lokacij za začasno nastanitev ogroženih prebivalcev.

Vodja intervencije organizira reševanje ponesrečenih, umik poškodovanih, preživelih in mrtvih s kraja nesreče. Intervencija se zaključí, ko ni več neposredne nevarnosti za življenje in zdravje ljudi.

Shema 12: Potek reševanja iz ruševin in visokih zgradb

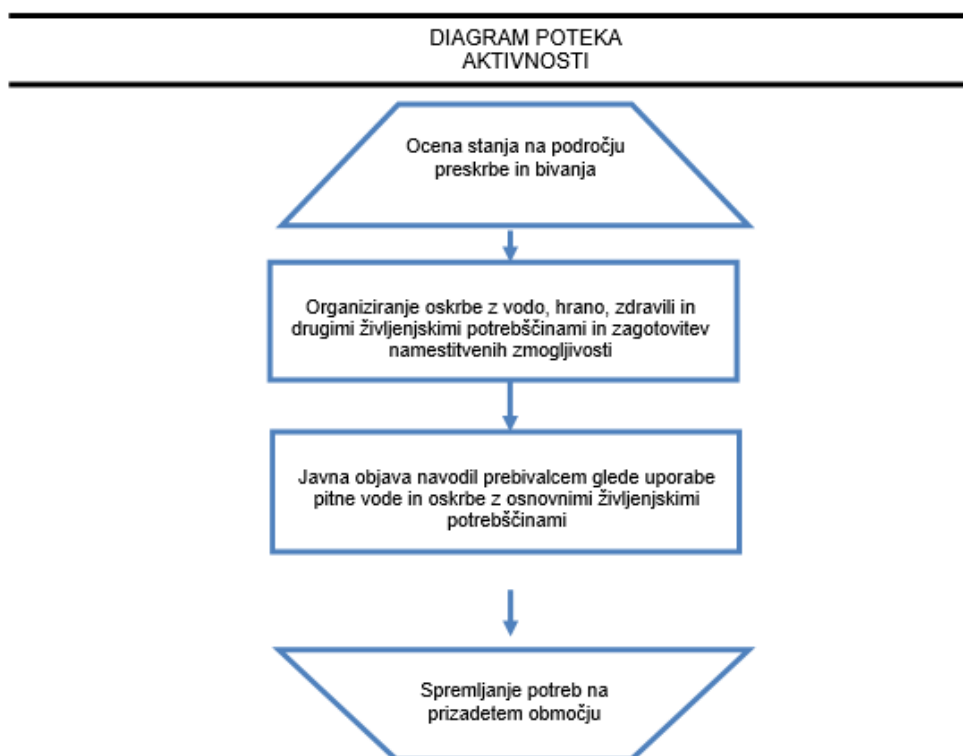


4.1.11 Iskanje pogrešanih oseb

Štab CZ mora kar najhitreje organizirati izvidovanje prizadetega predela in naselja. Do ugotovitve, kje so pod ruševinami ljudje, je mogoče priti na več načinov: s poizvedovanjem pri preživelih prebivalcih porušene in sosednjih stavb ali pri sorodnikih zasutih, s klicanjem in prisluškovanjem, s pregledom posameznih ruševin, z uporabo geofonov ali s posebej za to dresiranimi psi.

Poveljnik CZ Občine Sv. Trojica v Slovenskih goricah za pomoč pri iskanju pogrešanih zaprosi poveljnika VZ. Štajerske regije.

4.1.12 Zagotavljanje osnovnih pogojev za življenje



Shema 13: Diagram poteka aktivnosti zagotavljanja osnovnih pogojev za življenje

Zagotavljanje osnovnih pogojev za življenje se izvaja po nesreči večjega obsega. Osnovni pogoji za življenje bodo vzpostavljeni takrat, ko bodo izpolnjeni pogoji za preključitev odrejenih zaščitnih ukrepov.

Zagotavljanje osnovnih pogojev za življenje obsega:

- nujno zdravstveno oskrbo ponesrečencev in odstranitev trupel ter drugih ljudi in živali na ogroženem območju,
- nastanitev in oskrba ogroženih prebivalcev s pitno vodo, hrano, zdravili in drugimi osnovnimi potrebščinami,
- zagotavljanje razmer za osebno higieno,
- zagotavljanje delovanja nujne komunalne infrastrukture,
- oskrbo z električno energijo,
- zagotavljanje nujnih prometnih povezav,
- zagotavljanje nujnih telekomunikacijskih zvez,
- zagotavljanje in zaščito nujne živinske krme.

Da bi to zagotovili je treba čimprej vzpostaviti delovanje infrastrukturnih objektov in naprav.

Osnovni pogoji za življenje bodo vzpostavljeni takrat, ko bodo izpolnjeni pogoji za preključitev odrejenih zaščitnih ukrepov in nalog ZRP.

Za opravljanje nalog na področju zagotavljanja osnovnih pogojev za življenje skrbijo javne službe in druge organizacije s področja infrastrukture, ki izvajajo koncesijsko dejavnost v Občini Sv. Trojica v Slovenskih goricah:

- Komunalno podjetje Ptuj d.d.,
- Saubermacher Slovenija s.o.o.,
- Mariborski vodovod d.d.,
- Komunala Slovenske gorice d.o.o., ...

Naloge usmerja in koordinira Poveljnik CZ Občine Sv. Trojica v Slovenskih goricah ali njegov namestnik.

P – 27	Pregled zdravstvenih domov, zdravstvenih postaj in reševalnih postaj
P – 28	Pregled splošnih in specialističnih bolnišnic
P – 29	Pregled veterinarskih organizacij

P – 14	Pregled avtomobilskih cistern za prevoz pitne vode
P – 22	Pregled organizacij, ki zagotavljajo prehrano
PP - 202	Priporočila NIJZ glede oskrbe s pitno vodo s cisternami

D – 1		Načrtovana finančna sredstva za izvajanje načrta ZiR
D – 4		Načrt zagotavljanja zvez ob nesreči
D – 6		Navodilo za izvajanje psihološke pomoči
D – 7		Navodilo prebivalcem za ravnanje ob nesreči
D – 8		Navodilo za obveščanje ob nesreči

5. OCENJEVANJE ŠKODE

Škode ne predstavlja samo neposredna škoda (vrednost porušenih objektov in poškodovanih objektov, opreme in drugih stvari), temveč tudi posredna (torej škoda, ki nastane zaradi zmanjšane obsega gospodarskih dejavnosti, proizvodnje in trgovine). Ocenjevanje škode poteka v skladu z Metodologijo za ocenjevanje škode, ki je opredeljena v Uredbi o metodologiji za ocenjevanje škode (Ur. list RS, št. 67/03, 79/04, 81/06 in 68/08).

Ocenjevanje škode ob potresu zajema ocenjevanje poškodovanosti objektov in ocenjevanje škode, ki se praviloma opravljata skupaj.

Ker je ugotavljanje poškodovanosti in z njo povezane uporabnosti gradbenih objektov podlaga za večino dejavnosti za vzpostavitev normalnega življenja na prizadetem območju, mora biti opravljeno v najkrajšem možnem času.

Občinske komisije za ocenjevanje škode po naravnih in drugih nesrečah po potresu najprej pripravi predhodno (grobo) oceno škode, ki je podlaga za odločanje o pomoči prizadetim občinam pri zagotavljanju osnovnih pogojev za delo in pripravo sanacijskih programov.

Izpostava Uprave Republike Slovenije za zaščito in reševanje Maribor te predhodne (grobe) ocene pošlje na Upravo Republike Slovenije za zaščito in reševanje v Ljubljano.

Takoj, ko Uprava Republike Slovenije za zaščito in reševanje izda sklep o začetku ocenjevanja škode v prizadetih občinah, te s svojimi komisijami za ocenjevanje škode pričnejo z ocenjevanjem. Občinska komisija za ocenjevanje škode po naravnih in drugih nesrečah na podlogi zbranih vlog in ogleda izdela oceno škode in na Izpostavo Uprave Republike Slovenije za zaščito in reševanje Maribor pošlje vloge z zbirnikom po vrsti poškodovanosti.

Izpostava Uprave Republike Slovenije za zaščito in reševanje Maribor po prejemu zbirnika in vlog od občinskih komisij za ocenjevanje škode po naravnih in drugih nesrečah skliče regijsko komisijo za ocenjevanje škode po naravnih in drugih nesrečah, ki pregleda ali so vsi obrazci pravilno in natančno izpolnjeni, preverijo ugotovljeno stopnjo poškodovanosti navedene v individualnih vlogah. Člani regijske komisije za ocenjevanje škode po naravnih in drugih nesrečah sprejmejo, zavrnejo ali popravijo posamezne vloge. Po presoji regijske komisije za ocenjevanje škode po naravnih in drugih nesrečah se določijo vloge, ki jih bodo preverili na terenu. Te ogledе opravijo skupaj z občinskimi komisijami za ocenjevanje škode po naravnih in drugih nesrečah.

Regijska komisija za ocenjevanje škode po naravnih in drugih nesrečah nato naredi zbirnik po vrsti poškodovanosti na nivoju regije in v skladu z navodili Uprave Republike Slovenije za zaščito in reševanje zbirnik in vloge pošlje na državno komisijo za ocenjevanje škode po naravnih in drugih nesrečah (Upravo Republike Slovenije za zaščito in reševanje).

V primeru, da občina oziroma občinske komisija za ocenjevanje škode po naravnih in drugih nesrečah ne bi zmogle dela na zaprosilo občine organizacijo ocenjevanja škode v sodelovanju s prizadeto občino prevzame Izpostava Republike Slovenije za zaščito in reševanje Maribor z regijsko komisijo za ocenjevanje škode po naravnih in drugih nesrečah oziroma se pridobi pomoč na ravni države.

Za hitro izplačilo zavarovalnih premij oškodovancem so zavarovalnice dolžne čimprej po potresu napotiti cenilce na območje, ki ga je prizadel potres in oceniti nastalo škodo na objektih, ki so zavarovani.

Komisija za ocenjevanje škode po potresu pripravi naslednje obrazce in uporablja naslednje metode ocenjevanja na terenu:

- orto-foto posnetke prizadetih naselij s hišnimi števkami,
- razdelitev potresno ogroženih območij po karejih,
- seznam stanovanjskih objektov z nosilcem lastniške oziroma uporabniške pravice,
- obrazce za poškodovanost,
- obrazce za škodo.

P - 33	Seznam članov komisije za ocenjevanje škode
D - 16	Vzorec zapisnika o poškodovanosti gradbenih objektov in infrastrukture
D - 13	Vzorec obrazca za povrnitev stroškov občinam

6. RAZLAGA POJMOV IN OKRAJŠAV

6.1 Razlaga pojmov

Epicenter (nadžarišče potresa) je območje na površju Zemlje, ki leži navpično nad žariščem potresa (hipocentrom) in je zato tudi najbližje žarišču. V epicentru so učinki potresa navadno najmočnejši, z oddaljevanjem od epicentra pa intenziteta potresa slabi.

Intenziteta (I) je subjektivna opisna mera za učinke potresa na ljudi, živali, predmete, zgradbe in naravo, ki fizikalno ni definirana. Odvisna je od magnitude potresa, oddaljenosti od nadžarišča, globine žarišča in lokalnih dejavnikov (lokalne geologije in topografije, medsebojnega delovanja tal in zgradb, resonance, usmerjenosti prelomnega pretrga ipd.). Je tudi najpomembnejši podatek za prebivalce, saj z njo opisujemo učinke potresa na ljudi, predmete, zgradbe in naravo. Intenziteta se meri v stopnjah intenzitetnih lestvic brezdimenzionalne veličine (MCS, MSK, EMS, MM, JMA). V Sloveniji se uporablja evropska potresna lestvica EMS-98. Intenziteta je navadno največja v nadžarišču potresa, z oddaljevanjem od nadžarišča pa postopoma slabi. Opređeljena je za omejeno območje, ne za točko, in za skupino ogroženih, ne za posameznika.

Magnituda (M) je instrumentalno določena brezdimenzijska številska mera velikosti potresa in ocena za sproščeno energijo v njegovem žarišču. Vsak potres ima le eno vrednost magnitude (neodvisno od mesta opazovanja) in več vrednosti intenzitete (glede na opazovano naselje). Izračun magnitude temelji večinoma na zapisih različnih vrst potresnega valovanja. Magnituda nima določene zgornje vrednosti, izjemoma preseže vrednost 9. Največja izmerjena magnituda je dosegla vrednost 9,5 pri potresu v Čilu leta 1960, ocenjena magnituda najmočnejšega potresa v Sloveniji pa je 6,8 pri potresu na Idrijskem leta 1511.

Potres je tresenje tal in sevanje potresne energije (potresno valovanje), ki nastane ob nenadni sprostitvi nakopičenih tektonskih napetosti v Zemljini skorji ali zgornjem delu zemeljskega plašča. Večino potresov povzroči prelomni pretrg in zdrs tektonskih plošč, pogosto pa tudi ognjeniška in magmatska dejavnost ali druge nenadne spremembe mehanske napetosti v Zemlji.

Potresna nevarnost (angl. seismic hazard) je naravna danost za pojav potresa. Določena je verjetnostno (z verjetnostjo prekoračitve) ali deterministično.

Potresna ranljivost (angl. seismic vulnerability) je občutljivost ogroženega (ljudi, stavbe, materialne dobrine itn.) za potres. Je lastnost stavbe oziroma ogroženega (in ne lokacije) ter je obratno sorazmerna potresni odpornosti. Ranljivost lahko opišemo s pričakovano stopnjo izgub ali poškodb objektov, ki bi nastale ob potresu določene stopnje intenzitete ali pospeška tal.

Potresna ogroženost (angl. seismic risk) so pričakovane družbene in ekonomske posledice potresa. Je verjetnostni pojem in je odvisna od potresne nevarnosti, potresne ranljivosti stavb, gostote naseljenosti in časa izpostavljenosti.

6.2 Razlaga okrajšav

ARSO	Agencija RS za okolje
CORS	Center za obveščanje Republike Slovenije
CZ	Civilna zaščita
CZ RS	Civilna zaščita Republike Slovenije
EMS	Evropska potresna lestvica
EU	Evropska Unija
GEŠP	gasilske enote širšega pomena
GRS	Gorska reševalna služba Maribor
I	Intenziteta potresa
KORK	Krajevna organizacija Rdečega Križa
NMP	Nujna medicinska pomoč
OPN	Občinski prostorski načrt
ReCO	Regijski center za obveščanje
REPS	Društvo za reševalne pse Maribor
RKB	Radiološko-kemično-biološko
RKS	Rdeči križ Slovenije
RS	Republika Slovenija
SV	Slovenska vojska
URSZR	Uprava Republike Slovenije za zaščito in reševanje
UKOM	Urad Vlade Republike Slovenije za komuniciranje
ZA-RE	Radijske zveze v sistemu zaščite in reševanja
ZiR	Zaščita in reševanje
ZRP	Zaščita, reševanje in pomoč

7. SEZNAM PRILOG IN DODATKOV

Dodatki:

Skupni dodatki	Posebni dodatki	Vsebina
D – 1		Načrtovana finančna sredstva za izvajanje načrta ZiR
D – 4		Načrt zagotavljanja zvez ob nesreči
D – 6		Navodilo za izvajanje psihološke pomoči
D – 7		Navodilo prebivalcem za ravnanje ob nesreči
D – 8		Navodilo za obveščanje ob nesreči
D – 9		Zaščitni ukrep evakuacija – priporočilo
D – 11		Zaščitni ukrep sprejem in oskrba ogroženih prebivalcev – priporočilo
D – 13		Vzorec obrazca za povrnitev stroškov občinam ob nesreči
D – 14		Vzorec odredbe o aktiviranju sil in sredstev za ZRP
D – 15		Vzorec delovnega naloga
D – 16		Vzorec zapisnika o poškodovanosti gradbenih objektov in infrastrukture
D – 17		Vzorec prošnje za pomoč
D – 19		Vzorec sklepa o aktiviranju načrta ZiR ob nesreči
D – 20		Vzorec sklepa o preklicu izvajanja zaščitnih ukrepov in nalog
D – 204		Operativni načrt delovanja gasilskih enot JZGB in PGD na območju Občine Sv. Trojica v Slovenskih goricah
D – 203		Standardni operativni postopek nujne medicinske pomoči
D – 207		Navodilo za delovanje evakuacijskega sprejemališča
D – 208U		Usmeritve za začasno nastanitev, standard namestitve in oskrba evakuiranih

Priloge:

SKUPNA PRILOGA	POSEBNA PRILOGA	VSEBINA - PODATKI
P – 1		Podatki o poveljniku, namestniku poveljnika in članih štaba civilne zaščite
P – 2		Podatki o dežurnih osebah v Občini Sv. Trojica v Slovenskih goricah
P – 3		Pregled sil za zaščito, reševanje in pomoč
P – 4		Podatki o organih, službah in enotah CZ Občine Sv. Trojica v Slovenskih goricah
P – 5		Seznam zbirališč sil za zaščito, reševanje in pomoč Občine Sv. Trojica v Slovenskih goricah
P – 6		Pregled osebne in skupne opreme ter sredstev pripadnikov enot za zaščito, reševanje in pomoč
P – 7		Pregled javnih in drugih služb, ki opravljajo dejavnosti pomembne za ZiR
P – 10		Pregled gradbenih organizacij
P – 11		Pregled gasilskih enot s podatki o poveljnikih in namestnikih poveljnikov
P – 13		Pregled avtomobilskih lestev za gašenje in reševanje iz visokih zgradb
P – 12		Pregled gasilskih enot širšega pomena in njihovih pooblastil s podatki o poveljnikih in namestnikih poveljnikov
P – 14		Pregled avtomobilskih cistern za prevoz pitne vode
P – 15		Podatki o odgovornih osebah, ki se jih obvešča o nesreči
P – 18		Seznam medijev, ki bodo posredovali obvestilo o izvedenem alarmiranju in napotke za izvajanje zaščitnih ukrepov
P – 19		Radijski in telefonski imenik sistema zvez ZARE, ZARE+
P – 20		Pregled sprejemališč za evakuirane prebivalce v Občini Sv. Trojica v Slovenskih goricah
P – 21		Pregled objektov, kjer je možna začasna nastanitev ogroženih prebivalcev in njihove zmogljivosti, ter lokacije primerne za postavitve zasilnih prebivališč
P – 22		Pregled organizacij, ki zagotavljajo prehrano

P – 23		Pregled lokacij načrtovanih za potrebe zaščite in reševanja v občinskih prostorskih aktih
P – 24		Pregled enot, služb in drugih operativnih sestavov društev in drugih nevladnih organizacij, ki sodelujejo pri reševanju
P – 25		Pregled človekoljubnih organizacij
P – 26		Pregled centrov za socialno delo
P – 27		Pregled zdravstvenih domov, zdravstvenih postaj in reševalnih postaj
P – 28		Pregled splošnih in specialističnih bolnišnic
P – 29		Pregled veterinarskih organizacij
P – 31		Pregled kulturne dediščine
P – 32		Vzorec sklepa o aktiviranju sil ZIR v Občini Sv. Trojica v Slovenskih goricah
P – 33		Seznam članov komisije za ocenjevanje škode
	PP – 201	Ocena ogroženosti Občine Sv. Trojica v Slovenskih goricah zaradi potresa
	PP – 202	Priporočila NIJZ glede oskrbe s pitno vodo s cisternami

**8. AŽURIRANJE, POPRAVKI, SPREMEMBE IN DOPOLNITVE
NAČRTA ZIR OB POTRESU V OBČINI SVETA TROJICA V
SLOVENSKIH GORICAH NA DRAVSKEM POLJU**

Zap. št.	Datum nastanka dokumenta	Datum dopolnitve/ažuriranja	Datum spreminjanja	Podpis
2.				
3.				
4.				
5.				
6.				
7.				
8.				
9.				
10.				

OSNUTEK